

Strategisk och ekonomisk plan 2024–2026

Mål, ekonomiska driftramar och investeringar.
Kommunstyrelsens förslag till kommunfullmäktige 2023-08-24.



Arboga
kommun

Klicka här för att ange text.
Strategisk och ekonomisk plan 2024–2026

Innehåll

Inledning	4
Organisation	7
Styrmodell Arboga	8
Kommunfullmäktiges mål	10
Befolkningsprognos	25
Ekonomisk översikt	28
Ekonomiska förutsättningar	35
Ekonomiska driftramar	42
Lokalförsörjningsplan	47
Investeringar	48
Ekonomiska sammanställningar	50

Bilaga 1 Styrelsens, nämnder, bolagens och förbundens Underlag till Strategisk och ekonomisk plan

Bilaga 2 Revisionens budgetäskande 2024–2026 till KF

Inledning

Kommunstyrelsens förslag till Strategisk och ekonomisk plan 2024–2026

Denna handling är kommunstyrelsens förslag till Strategisk och ekonomisk plan 2024–2026. Den utgår från det gemensamma underlag som utarbetades av tjänsteorganisationen. Det gemensamma underlaget var i utgångsläget samma för alla politiska partier. Utifrån underlaget var det tre olika alternativ som behandlades av kommunstyrelsen den 20 juni. Kommunstyrelsen beslutade efter Fyrklöverns förslag. Fyrklövern är den politiska samverkan mellan partierna Moderaterna, Liberalerna, Kristdemokraterna och Sverigedemokraterna.

Fyrklövern ser allvarligt på det ekonomiska läget, både på kort och lång sikt. Fyrklövern är också medvetna om svårigheter att på kort sikt minska omfattningen och kvaliteten på verksamheten. Därför är förslaget att inte budgetera ett ekonomiskt överskott som är i paritet med det finansiella målet för det enskilda året 2024. Detta tillsammans med ansträngningar att öka exploateringsresultatet gör att Fyrklövern inte lägger ut ytterligare effektiviseringskrav. I Fyrklöverns förslag ingår inga bifall till de ytterligare behov som verksamheten beskrivit.

För att neddragningarna inte ska bli alltför omfattande, alternativt att kommunen avvaktar alltför länge med att vidta nödvändiga åtgärder, är det viktigt att inte avvakta med att vidta nödvändiga åtgärder, i tron eller förhoppningar om ytterligare statliga tillskott.

Det är av yttersta vikt att agera skyndsamt för att inte gapet mellan kostnader och intäkter vidgas ännu mera. Samtliga verksamheter måste omgående ta fram åtgärdsplaner för att minska sina nettokostnader. Detta kan vara till exempel att titta på nya arbetssätt, göra omvärldsbevakningar, samverkansformer,

effektiviseringar, förändringsarbeten och införa energibesparande åtgärder. Fyrklövern kommer i förslaget till kommunfullmäktige i november föreslå ett antal åtgärder och utredningar i syfte att få en ekonomi i balans. Exempel på sådana åtgärder/utredningar skulle kunna vara att intensifiera arbetet med ständiga förbättringar för att uppnå högre effektivitet. Arbeta metodiskt med friskfaktorer, satsa på hälsa i stället för att betala för ohälsa. Arbeta för att nyttja rätt kompetens på rätt plats och därmed nyttja medarbetarnas kompetens till fullo. Ett annat exempel på åtgärd är att se över verksamhetslokaler, ta fram långsiktiga planer för dessa och avyttra det som inte behövs.

För att kunna infria det finansiella målet om ett resultat som under mandatperioden uppgår till 1 procent av skatter och bidrag så erfordras ett högre resultat än 1 procent under åren 2025–2026. Kommunen måste hela tiden tänka på att enligt kommunallagen måste ett underskott återställas inom en treårsperiod. Fyrklövern anser inte att det går att åberopa att synnerliga skäl föreligger, det vill säga att kommunen har en så pass stark finansiell ställning att ett underskott inte ska behöva återställas.

Vad gäller investeringsbudgeten har Fyrklövern genomfört en översyn och föreslår minskade investeringsramar i jämförelse med det gemensamma underlaget. Detta i syfte att minska driftkostnaderna.

Vad gäller de politiska målen så saknas det målvärden för vissa indikatorer för såväl innevarande år, som för mandatperioden. Kommunstyrelsen föreslår att nämnderna/bolagen kompletterar med dessa målvärden.

Processen

I Arboga kommun är den kommunala koncernen den övergripande styrenheten. Med den kommunala koncernen avses kommunfullmäktige, kommunstyrelsen, nämnder, hel- och delägda kommunala bolag samt kommunalförbund. Det finns till det en tjänstepersonsorganisation till stöd för det politiska styret och för genomförande av verksamheten. I den beslutade styrmodellen säkerställs att den politiska viljeinriktningen får genomslag i verksamheterna för att utvecklas i önskad riktning. Kommunfullmäktige är Arboga kommuns högsta politiska organ och därmed ansvarig för verksamheten gentemot medborgarna. Kommunfullmäktiges roll i styrningen är fastställa kommunövergripande visioner, planer, mål och inriktningar för den kommunala koncernen. Verksamheten styrs vidare av grundlagar, kommunallag, annan lagstiftning och förordningar. Självstyrelsen ger rätt att fatta självständiga beslut.

Ny styrmodell har antagits under hösten 2022 där kommunfullmäktige anger de så kallade kommunfullmäktigemålen. Kommunstyrelsen, nämnderna och bolagens styrelser formulerar sedan mål för sina verksamheter utifrån sitt uppdrag, visionen, de strategiska områdena och kommunfullmäktiges mål. Kommunalförbunden ingår i styrelsens mål. Målen sätts för hela mandatperioden och ska vara påverkbara, mätbara och kunna följas över tid. En eller flera indikatorer, som till exempel mäter verksamhetens kvalitet är kopplade till varje mål. Indikatorerna har målvärde för mandatperioden och för kalenderåret.

Genom den beslutade styrmodellen styrs verksamheten genom värdegrund, vision, strategiska områden och dess inriktning och mål samt beslut om fördelning av ekonomiska

resurser. Visionen och målen beskriver vad Arboga kommunkoncern med dess bolag och förbund vill åstadkomma i framtiden. Den gemensamma värdegrund som arbetats fram bygger på dessa begrepp och grundläggande värderingar som kommunfullmäktige beslutat ska gälla för alla medarbetare i Arboga kommunkoncern.

"Med ett professionellt förhållningssätt och en uthållig organisation erbjuder vi service och tjänster av hög kvalitet. Genom ett modigt medarbetarskap och innovativt tänkande förverkligas visionen: Arboga - plats för inspiration."

Värdegrunden kallas för PUMI. Bokstäverna står för professionalism, uthållighet, mod och innovation och ska vara en kompass i det dagliga arbetet.

Planeringsprocessen resulterar i att kommunfullmäktige inför varje verksamhetsår beslutar om en Strategisk och ekonomisk plan (SEP) där mål och resursfördelning framgår. Den årliga processen består av en mer strategisk del som sker på våren och en mer operativ del som sker på hösten. Under den strategiska delen gör förvaltningarna analyser som ligger till grund för beslut om prioriteringar på kommunnivå (bilaga 1). Under den operativa delen arbetar verksamheterna med sin planering utifrån de beslutade ramarna. En konkretisering av kommunfullmäktiges beslut sker i varje nämnd/ styrelsen och bolag genom ett beslut av budget.

Resursfördelning innebär att prioritera och fördela ekonomiska resurser till den verksamhet som ska utföras så att mesta möjliga nytta skapas av tillgängliga medel och att de finansiella målen för god ekonomisk hushållning uppfylls. En helhetsvärdering ska

göras av finansieringen av verksamheten i form av skatter, statsbidrag, taxor med mera. Resurser fördelas utifrån en värdering av behov i verksamheternas grunduppdrag och hur dessa förändras. Behovsförändringar som till exempel volymutveckling, demografiska förändringar och pris- och löneutveckling tydliggörs i kommunens resursfördelningsmodell från kommunfullmäktige till verksamheterna.

Resurser fördelas utifrån två behov:

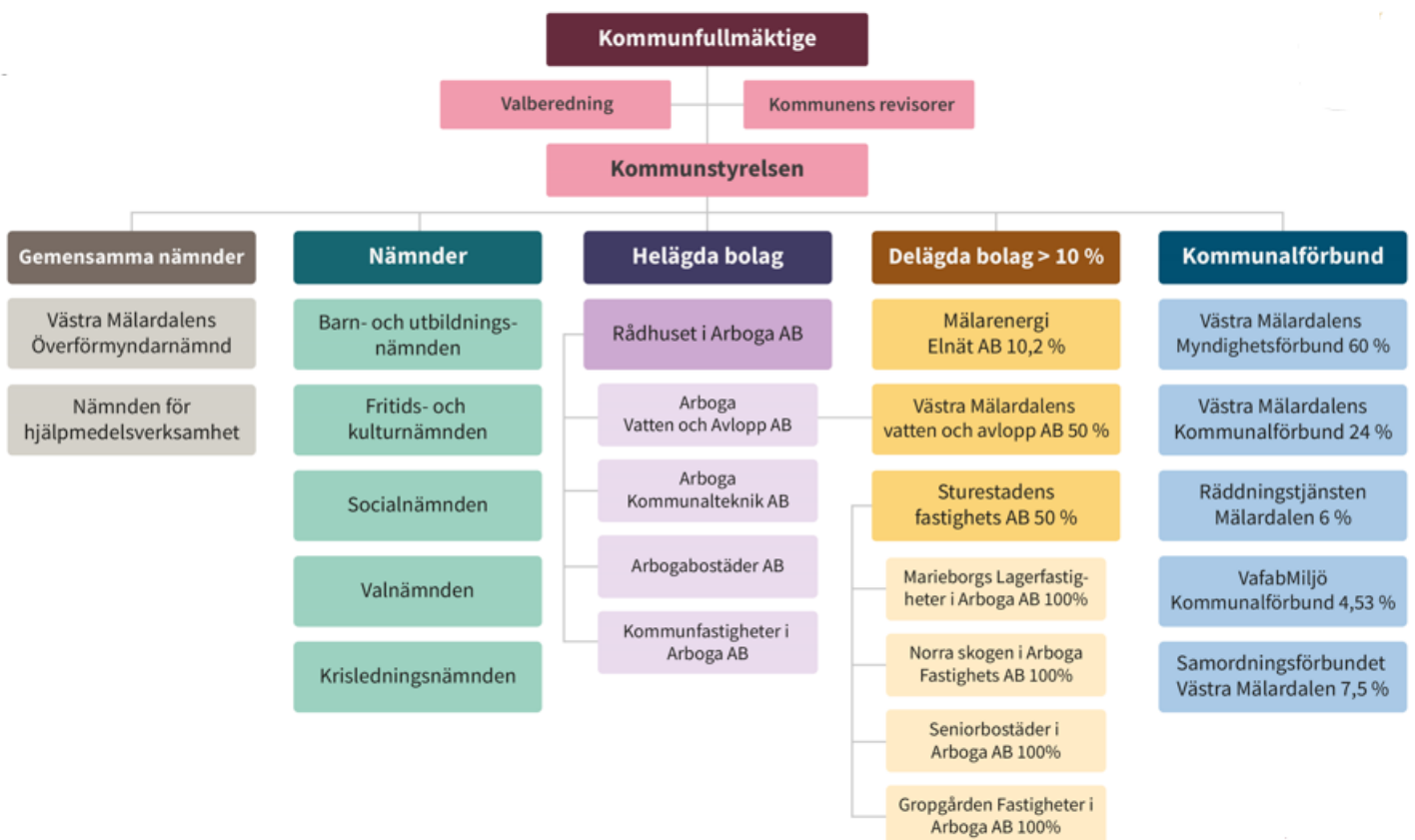
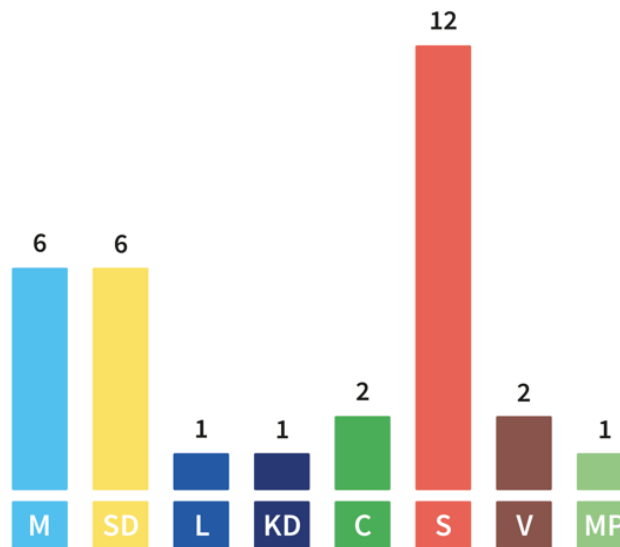
- Drift, ekonomisk ram för den årliga löpande verksamheten, intäkter och kostnader. Kommunfullmäktige fördelar ekonomiska ramar till kommunstyrelsen och nämnder. Styrelsen och nämnderna fördelar på verksamhetsnivå och ska anta principer och modeller hur resursfördelningen sker.
- En total ekonomisk ram för ett investeringsprojekts inkomster och utgifter samt förändrade driftkostnader. Kommunfullmäktige beslutar om investeringsramar på investeringsområde eller projektnivå till kommunstyrelsen och nämnderna. För inventarier/maskiner/fordon fördelas totala ramar till kommunstyrelsen och nämnderna. Kommunstyrelsen beslutar om omfördelning mellan investeringsområde och projekt inom den totala investeringsramen. När det gäller inventarier/maskiner/fordon har ansvarig nämnd rätt att besluta om omfördelning. Nämnderna, styrelsen och bolagen har ett genomförande- och uppföljningsansvar för investeringar.

Nämnderna/styrelsens samt bolagen och förbundens underlag till Strategisk och ekonomisk plan (SEP) inlämnades i år i slutet av april för sammanställning inför budgetdagen den 2 maj. Underlagen, tillsammans med senaste nulägesanalys, är grund till budgetberedningen som ägde rum tre dagar under maj månad. Underlaget är en analys som beskriver och värderar vardera verksamhets nuläge och framtid. Underlaget innehåller en ekonomisk avstämning av driften för år 2024 till 2026 med fokus på budgetår 2024 samt även investeringsbehov de kommande fyra åren. Utifrån budgetdagen den 2 maj har det funnits möjligheter att föra en fördjupad dialog med respektive nämnd/styrelse/bolag och förvaltningsledning/VD vid ytterligare tillfällen under maj månad. Syftet är att få en gemensam helhetsbild avseende verksamhet och ekonomi som ett underlag till prioritering

Efter avslutad budgetberedning fanns en gemensam tidplan där ett gemensamt underlag SEP togs fram till politiken. De politiska partiernas förslag utarbetades för vidare beslut i kommunstyrelsen i juni och i kommunfullmäktige i augusti. I september månad sker ytterligare ledningsdialog med fokus på delårsrapport per augusti månad. I november i kommunfullmäktige sker slutligt beslut. Då sker även beslut om skattesats, taxor och målnivåer. Det sker även en bekräftelse av resursfördelningen. Eventuell revidering kan ske under hösten med anledning av förändrade ekonomiska förutsättningar.

Organisation

Mandatfördelningen i Arboga kommun och organisation



Styrmodell Arboga

Värdegrund

Den gemensamma värdegrunden utgår från kommunens vision, de strategiska områdena och deras mål. Med värdegrunden skapas ett gemensamt förhållningssätt som ska genomsyra kommunens alla verksamheter. Värdegrunden vägleder både förtroendevalda och medarbetare i det dagliga arbetet. Den ska stärka den gemensamma identiteten och bidra till bättre styrbarhet och ökad effektivitet i verksamheten: *"Med ett professionellt förhållningssätt och en uthållig organisation erbjuder vi service och tjänster av hög kvalitet. Genom ett modigt medarbetarskap och innovativt tänkande förverkligas visionen:*

Arboga – plats för inspiration."

Värdegrunden kallas för PUMI. Bokstäverna står för professionalism, uthållighet, mod och innovation.

Professionellt förhållningssätt

I Arboga kommun har vi ett professionellt förhållningssätt. Det innebär att vi har ett gott bemötande där vi lyssnar och svarar och att vi är tillgängliga för alla. När våra ledare är närvarande ökar medarbetarnas engagemang och kompetens. När varje medarbetare gör ett bra jobb skapar vi tillsammans trygghet och hög kvalitet för dem vi är till för.

Uthållig organisation

Arboga kommun är en uthållig organisation som värnar om kommunens resurser på ett ansvarsfullt sätt. Vi jobbar långsiktigt och följer beslut, riktlinjer och rutiner. En stabil organisation gör att vi klarar utmaningar och når framgång.

Modigt medarbetarskap

Arboga kommun präglas av det modiga medarbetarskapet där vi vågar prova nytt och vågar förändras. Våra ledare motiverar medarbetarna att göra ett bra jobb och skapar bra förutsättningar för deras och kommunens utveckling. Tillsammans bidrar vi till en kultur av stolthet och tillit.

Innovativt tänkande

Arboga kommun inspirerar till innovativt tänkande. Organisationen är öppen för förändring och nya idéer tas till vara av både ledare och medarbetare. Vi uppmuntrar till delaktighet och kreativitet och utmanar invanda mönster. Det skapar ett mervärde och vi blir goda ambassadörer för Arboga kommun.

Vision 2030

Visionen – Arboga – plats för inspiration – är verksamhetsövergripande och gäller för både den politiska organisationen och för förvaltningsorganisationen.

Arboga ska vara en inspirerande plats. I första hand för dem som bor och verkar här, men också för besökare, företag, organisationer och övriga intressenter.

Strategiska områden

Inspirerande livsmiljö

Fler invånare väljer Arboga. Kommunens geografiska placering är en av våra största styrkor. Arboga har goda pendlingsmöjligheter till flera stora närliggande städer. Här finns bostäder som passar alla.

I Arboga är det tryggt att leva, bo, arbeta och besöka. Kommunens service och tjänster har hög tillgänglighet och kvalitet samt bidrar till god livskvalité i livets alla skeden, på landsbygden och i staden. Vården och omsorgen ska präglas av trygghet, värdighet och delaktighet.

I Arboga finns ett brett utbud av aktiviteter inom fritid och kultur som bidrar till bättre folkhälsa och ökad gemenskap. Tillgängligheten till Arbogas unika natur- och kulturmiljöer är god och besöksnäringen med evenemang bidrar till ökad attraktion.

Arboga kommun kännetecknas av ekonomisk, social och ekologisk hållbarhet så att kommande generationer får minst lika goda förutsättningar som nuvarande. Här prioriteras de lagstadgade friheterna, att jämlikhet och jämställdhet gäller alla.

Arboga kommun kännetecknas av ett digitalt innanförskap för alla som bor, arbetar, driver företag eller vistas i kommunen. Här har en hög andel tillgång till snabbt bredband och är på så sätt delaktiga i samhället.

Inspirerande lärande och arbete

I Arboga är förskolor och skolor trygga och har kunskapsfokus som inspirerar till nyfikenhet och lust att lära. Våra utbildningar håller hög kvalitet och ger goda kunskaper och förutsättningar för högre studier eller arbete efter avslutad utbildning.

Arboga är känd som den växande, expansiva och företagsvänliga kommunen. Arbogas samverkan med näringslivet skapar goda möjligheter för entreprenörskap, företagande och utveckling. En ökad andel är i arbete.

Arboga har bra kommunikationer till pendlingsorter.

Inspirerande organisation

Arboga kommun är en attraktiv arbetsgivare och arbetar för ett hållbart medarbetarengagemang och god arbetsmiljö där medarbetarna utvecklas, trivs och känner sig stolta över sitt arbete.

Med ett professionellt förhållningssätt och en uthållig organisation erbjuder Arboga kommun service och tjänster av hög kvalitet. Genom ett modigt ledar- och medarbetarskap och innovativt tänkande förverkligas Arboga – Plats för inspiration.

Organisationen kännetecknas av hög digital mognad. För att utveckla arbetssätt och verksamheter används digitaliseringens och teknikens möjligheter.

Arboga kommun har en långsiktig hållbar ekonomi.

Arboga kommun har utvecklat organisationens hållbarhet och regional utveckling sker i samverkan med olika samverkanspartners.

Kommunfullmäktiges mål

Inom varje strategiskt område beslutar kommunfullmäktige om övergripande mål för hela kommunen. Målen hjälper oss att följa lagkravet på att kommunen ska ha en god ekonomisk hushållning. Det innebär att

- kommunens verksamhet ska vara ändamålsenlig och effektiv
- ekonomin ska vara i balans
- det är hög kvalitet på servicen och välfärdstjänsterna i förhållande till hur mycket resurser som förbrukas för att leverera dem till invånarna.

Kommunstyrelsen, nämnderna och bolagens styrelser formulerar mål för sina verksamheter utifrån sitt uppdrag, visionen, de strategiska områdena och kommunfullmäktiges mål. Målen sätts för hela mandatperioden och ska vara påverkbara, mätbara och kunna följas över tid. En eller flera indikatorer, som till exempel mäter verksamhetens kvalitet, medarbetarnas bidrag och ekonomin, är kopplade till varje mål. Indikatorerna har målvärden för mandatperioden och för kalenderåret.

Strategiska områden	Kommunfullmäktiges mål
Inspirerande livsmiljö	1. Arboga växer och utvecklas
	2. Arboga är tryggt och inkluderande
	3. En god omsorg för alla
	4. Ett rikt och varierat utbud av fritids- och kulturaktiviteter
	5. En ekologisk hållbar kommun
Inspirerande lärande och arbete	6. En god och likvärdig utbildning för alla
	7. Fler Arbogabor i arbete
Inspirerande organisation	8. En attraktiv arbetsgivare
	9. En långsiktig hållbar ekonomi

Inspirerande livsmiljö

Arboga kommun växer och utvecklas

Adressering av målet: Kommunstyrelsen och samtliga bolag

Samordningsansvar: Kommunstyrelsen

Arboga kommun ska få fler invånare. För att gå i takt med befolkningsutvecklingen ska kommunen tillsammans med bolagen fortsätta att planera för och bygga hållbart med ett varierat bostadsutbud där det finns något för alla. Det ställs stora krav på samhällsplaneringen när nya områden planeras och när trafik och miljökrav ökar.

För att Arboga ska kunna fortsätta att utvecklas och växa krävs nya planer för tomtmark till bostäder, verksamhetslokaler, grönområden, platser för spontanidrott, idrottsplatser, lekplatser och annan infrastruktur.

Arboga kommun ser styrkan i ett sammanhållet Arboga där landsbygd och stad hör ihop och drar nytta av varandra för att skapa helhet. Det ska finnas tillgång till bostäder och närhet till service. Infrastrukturen i form av vägar, el- och mobilnät samt bredband ska ha en hög standard, oavsett var i kommunen du bor och en bra kollektivtrafik ska vara tillgänglig. Bredband är en samhällsbyggnadsfråga som är viktig för näringsliv, kommunal verksamhet och invånare.

Arbogas unika kultur- och naturmiljöer bidrar till ökad attraktion med fler turister och en hållbar livsstil med till exempel närproducerade råvaror. Besöksnäring med attraktioner som har god tillgänglighet bidrar till en levande kommun.

Arboga ska ha en levande stadskärna både var det gäller utbud av handel, kultur och evenemang. En välmående handel bidrar till att skapa ett levande centrum.

Fokusområden

- Antal invånare
- Nybyggnation
- Infrastruktur för bostäder, arbete, service, bredband, grönytor, gator, vatten och avlopp
- Kollektivtrafik
- Attrahera turism, öka besöksnäring och handel

Målet är kopplat till målområdena Ett välmående Västmanland och Ett tillgängligt Västmanland samt delmålen Balans på bostadsmarknaden, Öka kollektivtrafikens marknadsandel, Öka tillgängligheten till natur- och kulturmiljöer och Tillgång till snabbt bredband i Regionala Utvecklingsstrategi (RUS) och Hållbara städer och samhällen och även och Hållbar industri, innovationer och infrastruktur, Ekosystem och biologisk mångfald i Agenda 2030.

Indikatorer	Utfall 2020	Utfall 2021	Utfall 2022	Målvärde 2023	Mål 2023- 2026
Antal invånare 31/12	14 039	14 100	14 083	14 103	14 163
Flyttningsnetto	-20	89	46	50	200
Antal bostäder		60	31	20	200
Planberedskap småhus	32	30	16	25	100
Planberedskap övrigt bostadsbyggande		10 000	20 000	25 000	100 000
Planberedskap industri och handel	78	78	78	78	300

Indikatorer	Utfall 2020	Utfall 2021	Utfall 2022	Målvärde 2023	Mål 2023- 2026
Tillgång till bredbandsuppkoppling			75,5%	77,0%	80,0%
Försäljningsindex	83	84	81	81	85
Arbetspendling inpendling	1 759	1 527	1 545	1545	6 350
Arbetspendling utpendling	2 611	2 796	2 923	2923	11 467
Antal evenemang i Arboga kommun			19	20	80
Gatuunderhåll m2	23 300	38 700	31 730	30 000	
Infrastruktur					
Servicenivå för inrapporterade fel från hyresgäster			75%	85%	
Presentera prospekt för nyproduktion av bostäder				1	
Förnysetakt dricksvattenledningsnätet	0,5%	0,4%	0,4%	0,7%	
Förnysetakt avloppsledningsnät			0,3%	0,5%	

Arboga är tryggt och inkluderande

Adressering av målet: Kommunstyrelsen, samtliga nämnder och bolag

Samordningsansvar: Kommunstyrelsen

De platser och miljöer som utgör vår vardag och fritid ska upplevas som trygga och är en viktig del i ett attraktivt Arboga. Upplevelsen av att bo i en trygg kommun är en stark tillväxtfaktor och också avgörande för livskvaliteten.

Det behövs förebyggande och främjande insatser för att stärka den sociala hållbarheten för den enskilde individen och för samhället. Förskolor och skolor och andra miljöer ska präglas av trygghet. Genom en starkare social sammanhållning skapas en ökad känsla av trygghet.

Fokusområden

- Trygghet i "alla" miljöer och aspekter
- Skapa gemenskap
- Minska brottslighet

Målet är kopplat till målområdena Ett välmående Västmanland och delmålet Öka tryggheten i Regionala Utvecklingsstrategi (RUS) och Fredliga och inkluderande samhällen i Agenda 2030.

Indikatorer	Utfall 2020	Utfall 2021	Utfall 2022	Målvärde 2023	Mål 2023- 2026
Trygghet och säkerhet	52			53	60
Delaktighetsindex				65%	>70%
Antal anmälda brott	10 851	8 150	8 553	<8 553	<8 553
Antal arrangemang som Arbogas arrangörsföreningar erbjuder per år	15	20	45	45	45
Medborgarkontoret erbjuder information och vägledning under minst 10 timmar i veckan utöver kontorstid (08.00 - 17.00)		7	11	10	>10
Öppen anläggning ska erbjudas minst sex gånger per år				6	>6
Eckbacksbadet ska vara öppet minst 75 timmar /vecka				75	>75
Vårdnadshavarenkäter i förskolan ska visa att barns trygghet ökar	99,5%	95,6%	95,9%	>96,0%	
Elevenkät F-3, Elevers trygghet ska öka	95,9%	94,7%	93,1%	>94,0%	
Elevenkät 4-6, Elevers trygghet ska öka	90,9%	95,1%	88,7%	>89,0%	
Elevenkät 7-9, Elevers trygghet ska öka	92,8%	91,5%	91,3%	>92,0%	
Elevenkät gymnasiet, Elevers trygghet ska öka	97,6%	97,0%	100,0%	100,0%	

Indikatorer	Utfall 2020	Utfall 2021	Utfall 2022	Målvärde 2023	Mål 2023- 2026
Uppleva trygghet				85%	
Tillgänglighets- och trygghetsskapande åtgärder			10	5	
Otjänliga prover på utgående dricksvatten från vattenverket			0	0	
Nöjd kundindex fastighet			66%	65%	

En god omsorg för alla

Adressering av målet: Socialnämnden

Samordningsansvar: Kommunstyrelsen

En god omsorg präglas av trygghet, värdighet och delaktighet. Möjligheten till inflytande och valfrihet ska vara stort. Kommunen ska fortsätta stärka inflytandet för alla med behov av omsorg. Omsorgens insatser ska vara samordnade och utgå från den enskildes behov, situation, förmågor och preferenser.

Öka insatser för barn i utsatta lägen. Samverkan sker mellan samhällsaktörer. Förebyggande arbete intensifieras för att motverka att man hamnar i missbruk och kriminalitet.

Befolkningen i äldre åldrar ökar. Allt fler väljer att bo kvar i det egna boendet långt upp i åldern. Det ställer andra krav på kommunen att bistå med insatser. Omsorg efterfrågas i allt högre grad och verksamhetsutveckling med stöd av digitalisering och nya tekniska lösningar är nödvändig. Arboga ska verka för trygghetsboenden och även verka för flera frivilliga insatser. Den palliativa vården i Arboga ska utvecklas. Kommunen ska samverka med regionen för att ställa om till Nära vård.

Arboga kommun ska verka för att boende inom vård och omsorg ska få ökad trivsel och välmående, genom till exempel anpassade inomhusmiljöer och aktiviteter.

Fokusområden

- Högt självbestämmande och kvalité
- Valfrihet
- Trivsel och välmående
- Förebyggande insatser

Målet är kopplat till målområdena Ett välmående Västmanland genom delmålen Ökad trygghet och Öka tilliten i samhället i Regionala Utvecklingsstrategi (RUS) och Minskad ojämlikhet samt Fredliga och inkluderande samhällen i Agenda 2030.

Indikatorer	Utfall 2020	Utfall 2021	Utfall 2022	Målvärde 2023	Mål 2023- 2026
Brukarna ska vara nöjda med bemötande				85,00%	
Brukarna ska vara nöjda med vår service				85,00%	
Antal vårdare som besöker en person med hemtjänst beviljad av kommunen, under 14 dagar, ska bli färre	18	18	19	16	

Ett rikt och varierat utbud av fritids- och kulturaktiviteter

Adressering av målet: Barn- och utbildningsnämnden och fritids- och kulturnämnden

Samordningsansvar: Kommunstyrelsen

Arboga ska ha ett rikt och varierat utbud av fritids-, idrotts- och kulturaktiviteter. Förenings- och idrottsrörelsen engagerar Arbogabor. Detta har betydelse för att ge barn och ungdomar en meningsfull fritid, men har också stor betydelse för att främja folkhälsan och goda aktiva vanor.

Med utgångspunkt i att kulturens frihet ska värnas och främjas, ska bibliotek, kulturskola och kulturföreningar stärka Arbogaborns möjligheter att utveckla kreativa och språkliga förmågor. Genom att erbjuda platser för samtal och skapande bidrar kulturverksamheten till fri åsiktsbildning.

Fritid, idrott och kultur skapar ökad tillit och sammanhållning i samhället, och stärker demokratin och yttrandefriheten.

Fokusområden

- Ett rikt och varierat utbud av fritids- och kulturaktiviteter
- Deltagande i fritids- och kulturaktiviteter
- Alla barns möjlighet att delta i aktiviteter
- Folkhälsa
- Ett rikt föreningsliv, tillgång till lokaler, många nätverk och arrangörer

Målet är kopplat till målområdet Ett välmående Västmanland och Ett tillgängligt Västmanland genom delmålen Öka andelen som anger att deras hälsa är bra eller mycket bra och Öka deltagandet i kultur- och fritidsaktiviteter i hela länet i Regionala Utvecklingsstrategi (RUS) samt God hälsa och välbefinnande i Agenda 2030.

Indikatorer	Utfall 2020	Utfall 2021	Utfall 2022	Målvärde 2023	Mål 2023- 2026
Eckbacksbadet ska genomföra 75 kurser per år		75	86	75	≥75
Antal föreningsmedlemmar bland föreningar som söker föreningsbidrag ska öka			7 779	7 780	7 783
Minst 30 avgiftsfria lovaktiviteter ska erbjudas och samordnas inom förvaltningen	60	45	43	30	30
Antalet bokade timmar i idrottshallar av icke föreningsanslutna ska öka i förhållande till 2020 års bokningar	4	12	114	> 4	Ska öka årligen
Gluggen ska minst ha 150 inskrivna besökare i årskurs 4 - 6				>150	>150
Antal barn som kulturskolan når utanför avgiftsbelagd verksamhet ska vara minst 200				>200	>200
Antal barn som är kvar i kulturskolans avgiftsbelagda verksamhet efter sex terminer ska inte understiga 75				>75	>75

En ekologisk hållbar kommun

Adressering av målet: Kommunstyrelsen och samtliga nämnder och bolag

Samordningsansvar: Kommunstyrelsen

Arboga kommuns ska präglas av ekologisk hållbarhet och en god bibehållen miljö. För att kommunen ska kunna växa långsiktigt så behöver vi värna vår miljö. I Arboga handlar det bland annat om rent vatten, ren luft, mark utan föroreningar och klimatpåverkan.

För framtidens energiförsörjning är det av stor vikt med en mix av olika klimatsmarta energikällor. Arboga kommun vill utöka möjligheten till fler laddstolpar i kommunen, men kräver utökad elkraftskapacitet. Arboga kommun vill verka för att kommunens fordonsflotta kör på hållbara drivmedel, införa behovsanpassad tömning av insamlingskärl för hushåll, flerfamiljsfastigheter och verksamheter samt ha solceller på offentliga byggnader, bostäder med mera i samband med renoveringar eller nybyggnation.

Närheten till skogar och sjöar i Arboga är en tillgång som skapar stort värde för kommuninvånarna.

En hög artrikedom gör att naturen blir mer motståndskraftig mot förändringar i klimatet, sjukdomar och angrepp av skadeinsekter. Gemensamt kan vi skapa miljöer för biologisk mångfald - både på kommunens mark och övriga markägares marker.

Fokusområden

- Långsiktigt hållbar resursanvändning
- Klimatpåverkan
- Biologisk mångfald

Målet är kopplat till målområdena Ett tillgängligt Västmanland och Ett nyskapande Västmanland genom hållbar tillväxt och delmålet Öka produktionen av fossilfri och förnybar energi och God ekonomisk utveckling i Regionala Utvecklingsstrategi (RUS) samt Hållbar energi för alla, Hållbar konsumtion och produktion, Bekämpa klimatförändringar, Anständiga arbetsvillkor och ekonomisk tillväxt i Agenda 2030.

Indikatorer	Utfall 2020	Utfall 2021	Utfall 2022	Målvärde 2023	Mål 2023- 2026
Ranking Sveriges miljöbästa kommun	61	90	119	100	<85
Fossiloberoende fordon i kommun- organisationen, andel (%)	22,2%	30,0%	30,0%	30,0%	40,0%
Insamlat kommunalt avfall totalt, kilo/invånare	562	555		541	521
Eckbacksbadets energianvändning ska minska från 2019 års förbrukning		54 647	51 700	<51 700	<51 700
Sopsortering*				24	
Andelen hälso- och miljövänliga produkter		33%	65%	58%	
Andelen inköpta svenska livsmedel	64%	64%	64%	70%	
Klimatavtryck av inköpta livsmedel	1,5	1,5	1,5	1,5	
Serveringssvinn	7,1%	7,6%	5,5%	7,5%	
Svinn från mat som lagts på tallriken	5,1%	6,0%	4,5%	5,0%	
Miljöbränsle i handhållna maskiner				100,00%	

* Sopsortering, alla enheter inom socialförvaltningen som ska sopsortera

Indikatorer	Utfall 2020	Utfall 2021	Utfall 2022	Målvärde 2023	Mål 2023- 2026
Blomsterängar				3	
Energiåtgång i fastigheterna			2	2	
Flödesviktade årsmedelvärden					

Inspirerande lärande och arbete

En god och likvärdig utbildning för alla

Adressering av målet: Kommunstyrelsen, samtliga nämnder och Kommunfastigheter i Arboga

Samordningsansvar: Kommunstyrelsen

I skolan ska kunskap, arbetsro och trygghet stå i centrum. En skola som levererar likvärdig utbildning av god kvalitet är en förutsättning för att alla elever ska få möjligheten att lyckas och nå sin högsta nivå med goda kunskapsresultat. Arboga ska ha en likvärdig förskola och skola med hög kvalitet och fokus på lärande kunskapsresultat.

Alla barn och elever ska må bra i förskola och skola. En stärkt barn- och elevhälsa genom ökad samverkan mellan skola, socialtjänst och andra aktörer ska bidra till att minska den psykiska ohälsan hos unga.

En god utbildning är den största skyddsfaktorn och har stor betydelse för människors möjlighet att etablera sig på arbetsmarknaden och för att bygga ett självständigt liv samtidigt som det är den bästa försäkringen mot utanförskap.

Vårt samhälle står i ständig förändring och utifrån dess framtida behov av kompetenser så behöver perspektivet vara ett livslångt lärande. Efter grundskolan ska det finnas möjligheter att i Arboga läsa allt från gymnasiet och grundläggande vuxenutbildning till universitetsstudier på distans.

Det ska finnas ett nära samarbete mellan förskola, skola och det lokala näringslivet.

Våra skolor och förskolors lokaler ska vara ändamålsenliga och möta dagens krav på verksamheten med utemiljö som ska inspirera till fysisk aktivitet.

Barngrupperna i förskolan ska följa de nationella riktlinjerna från Skolverket för mindre barngrupper. Antalet barn per medarbetare ska minska.

Fokusområden

- Likvärdig skola
- Hög kvalitet och fokus på lärande kunskapsresultat
- Behörig och engagerad personal
- Ohälsa hos unga
- Ändamålsenliga lokaler
- Barngruppernas storlek

Målet har koppling till målområdena Ett välmående Västmanland och Ett nyskapande Västmanland genom hållbar tillväxt i Regionala Utvecklingsstrategi (RUS). Delmålen är Ökad trygghet, Öka andelen som anger att deras hälsa är bra eller mycket bra och Öka andelen elever som fullföljer sina studier genom godkända resultat

*Målet har också kopplingar till målområdena Minskad ojämlikhet, Fredliga och inkluderande samhällen, God hälsa och välbefinnande samt God utbildning för alla i Agenda 2030.

Indikatorer	Utfall 2020	Utfall 2021	Utfall 2022	Målvärde 2023	Mål 2023- 2026
Biblioteket ska i samverkan med andra aktörer erbjuda publika arrangemang	10	20	23	25	25
Andel av bibliotekets inköp av nyutgivna medier utgörs av medier för barn och unga		41,5	52,0	40,0	40
Andel skoleleverna med lånekort när de börjar årskurs 1				75%	75%
Barn per barngrupp 1-3 år (småbarnsgrupp) i förskola, kommunal regi, antal				12,0	
Barn per barngrupp 4-5 år i förskola, kommunal regi				15,0	
Personaltäthet, inskrivna barn per årsarbetare i förskolan, kommunal regi, antal				5,1	
Elever i åk 3 som deltagit i alla delprov som klarat alla delprov för ämnesprovet i matematik, kommunala skolor, andel (%), alla			60,0%	>60,0%	
Elever i åk 3 som deltagit i och klarat alla delprov för ämnesprovet i svenska och svenska som andraspråk, kommunala skolor, andel (%), alla			73,0%	>73,0%	
Elever i åk 6 som uppnått kunskapskraven i alla ämnen (som eleven läser), kommunala skolor, andel (%), alla	61,4%	70,6%	64,5%	>65,0%	

Indikatorer	Utfall 2020	Utfall 2021	Utfall 2022	Målvärde 2023	Mål 2023- 2026
Elever i åk. 9 som uppnått målen i alla ämnen, kommunala skolor, andel (%), alla	62,5%	71,5%	63,1%	>63,2%	
Elever i åk. 9 som är behöriga till ett yrkesprogram, kommunala skolor, andel (%), alla	78,9%	86,2%	75,8%	>76,0%	
Elever i åk. 9, meritvärde kommunala skolor, genomsnitt (17 ämnen), alla	216,9	224,7	207,3	>208,0	
Gymnasieelever med examen inom 3 år, andel (%). Egen mätning, andel (%)	93,5%	88,0%	82,0%	> 82,0%	
Gymnasieelever med examen inom 3 år, kommunala skolor, andel (%)	67,8%	55,7%	55,4%	> 56,0%	
Gymnasieelever med examen inom 4 år, kommunala skolor, andel (%)	65,8%	73,9%	60,3%	> 61,0%	
Elevenkät F-3, Elevers studiero ska öka	64,1%	70,1%	82,4%	>83,0%	
Elevenkät 4-6, Elevers studiero ska öka	63,8%	84,5%	82,2%	>83,0%	
Elevenkät 7-9, Elevers studiero ska öka	76,2%	69,9%	73,9%	>74,0%	
Elevenkät GY, Elevers studiero ska öka	84,0%	90,9%	94,3%	>94,3%	
Engagerad personal vuxenutbildning				80,00%	
Antal elever som klarar av sin påbörjade utbildning					
Ändamålsenliga lokaler					

Fler Arbogabor i arbete

Adressering av målet: Kommunstyrelsen, barn- och utbildnings och socialnämnden

Samordningsansvar: Kommunstyrelsen

Att få fler Arbogabor i arbete är viktigt för den egna försörjningen, välmående och för att kunna finansiera välfärden. Det behövs fler vägar in i arbete. Arboga har ett starkt näringsliv och ska fortsätta arbeta aktivt med att öka sysselsättningen.

För att säkra kompetensförsörjningen för företag och den egna organisationen behöver Arboga stärka omställningsförmågan i takt med att annan kompetens efterfrågas. För att öka sysselsättningen och att bidra med efterfrågad kompetens behövs samordnade insatser mellan kommun, näringsliv och arbetsförmedling. För att Arboga ska kunna rekrytera rätt kompetens behövs det bra kommunikationer med närliggande städer.

Arboga ska ha ett bra näringslivsklimat och företag ska i hög grad vara nöjda med kommunens handläggning. Arboga ska aktivt arbeta för nyetablering och bra planförutsättningar och en säker energiförsörjning. I takt med att digitaliseringen ökar blir det allt viktigare för företag att snabbt och enkelt kunna kommunicera med omvärlden.

För att stimulera det lokala näringslivet bör upphandlingar utformas så att det skapas möjligt att ge anbud på delar och eller på helheten.

Fokusområden

- Fler i arbete, sysselsättning, fler vägar in i arbete
- Egen försörjning
- Rätt kompetens
- Starkt näringsliv med aktiva företag
- Bra förutsättningar för näringsliv
- Digitalisering
- Andel unga som är i arbete eller vidare studier efter avslutad gymnasieutbildning

Målet är kopplat till målområdena Ett välmående Västmanland, Ett tillgängligt Västmanland och Ett ny skapande Västmanland genom hållbar tillväxt i Regionala Utvecklingsstrategi (RUS). Delområdena är Minska andelen barn i ekonomiskt utsatta hushåll, Tillgång till snabbt bredband, Förbättrat företagsklimat, fler företag och organisationer hittar rätt kompetens och öka andelen sysselsatta.

**Målet har även koppling till Agenda 2030 Ingen fattigdom, Minskad ojämlikhet, Hållbar industri, innovationer och infrastruktur, Hållbara städer och samhällen, Fredliga och inkluderande samhällen, God utbildning för alla, Anständiga arbetsvillkor och ekonomisk tillväxt.*

Indikatorer	Utfall 2020	Utfall 2021	Utfall 2022	Målvärde 2023	Mål 2023- 2026
Arbetslöshet %	10,00%	8,20%	7,00%	8,00%	8,00%
Lokalt företagsklimat	3,6	3,5	3,5	3,6	4,0
Nöjd kundindex	76	75	83	83	85
Ungdomar som är etablerade på arbetsmarknaden eller studerar 2 år efter slutförd gymnasieutbildning, kommunala skolor, andel (%), alla	83,7%	97,0%		>97,0%	
Antal hushåll med barn som uppbär försörjningsstöd ska minska				100	<100
Antal hushåll som uppbär försörjningsstöd ska minska				160	<160

Inspirerande organisation

En attraktiv arbetsgivare

Adressering av målet: Kommunstyrelsen, samtliga nämnder och bolag

Samordningsansvar: Kommunstyrelsen

Arboga kommun arbetar aktivt och strategiskt med kompetensförsörjning. Det handlar om att attrahera, rekrytera, behålla och utveckla rätt kompetens i organisationen. Medarbetarna och deras kompetens är kommunens viktigaste resurs.

För att utveckla Arbogas attraktivitet och för att möta framtida demografiska utmaningar behöver alla arbetsgivare arbeta aktivt för en god och hållbar arbetsmiljö. I Arboga kommun finns tydliga värderingar och ett medarbetarskap som präglas av ansvar och respekt, där professionalism, mod och innovation är centrala ledord. En nyckelfaktor för detta är ett gott ledarskap som främjar en arbetsmiljö som präglas av tillit, arbetsglädje och delaktighet.

Fokusområden

- Attraktiv arbetsgivare
- God och hållbar arbetsmiljö
- Medarbetarskap
- Ledarskap

Målet är kopplat till målområdena Ett nyskapande Västmanland genom hållbar tillväxt och delmålen God ekonomisk utveckling i Regionala Utvecklingsstrategi (RUS) samt Anständiga arbetsvillkor och ekonomisk tillväxt i Agenda 2030.

Indikator	Utfall 2020	Utfall 2021	Utfall 2022	Målvärde 2023	Mål 2023- 2026
Hållbart medarbetarengagemang				82	83
Hållbart medarbetarengagemang - ledarskap				83	84
Frisknärvaro				47%	53%

En långsiktig hållbar ekonomi

Adressering av målet: Kommunstyrelsen, samtliga nämnder och bolag

Samordningsansvar: Kommunstyrelsen

En långsiktig hållbar ekonomi innebär ordning och reda, en god ekonomi nu och i framtiden, ansvarsfullt och effektivt nyttjande av kommunens resurser.

Skattesatsen ska vara oförändrad. Kommunens kärnverksamhet och människors möjligheter till egen försörjning ska prioriteras.

Hållbar utveckling kräver smarta arbetssätt, medarbetare som mår bra, kommunikation, kvalitet, god service och tillgänglighet. Organisationen ska använda digital teknik som frigör resurser för att höja kvalitet inom andra områden. Det är viktigt att fortsätta arbeta för ständiga förbättringar i verksamheten för att uppnå ökad effektivitet.

Fokusområden

- Resultat efter jämförelsestörande poster i förhållande till skatteintäkter och kommunalekonomisk utjämning
- Finansiell stabilitet (soliditet)
- Effektivitet

Målet är kopplat till målområdena Ett nyskapande Västmanland genom hållbar tillväxt och delmålen God ekonomisk utveckling i Regionala Utvecklingsstrategi (RUS) samt Anständiga arbetsvillkor och ekonomisk tillväxt i Agenda 2030.

Indikator	Utfall 2020	Utfall 2021	Utfall 2022	Målvärde 2023	Mål 2023- 2026
Ekonomi i balans i verksamheten, budgetavvikelse, tkr				>0	>0
Verksamheten är ändamålsenlig				100%	100%
Kommunens resultat före extraordinära poster, procent av skatteintäkter, generella statsbidrag och utjämning	6,0%	3,3%	-2,1%	0,01 %	Snitt mandat- perioden 1%
Kommunens soliditet, exklusive samtliga pensionsåtaganden, procent	54,5	55,1	62,6	62,4	>62,6
Kommunens soliditet, inklusive samtliga pensionsåtaganden	32,6	33,8	43,1	42,9	>43,1
Kommun koncernens soliditet, inklusive samtliga pensionsåtaganden	22,4	24,1	26,0	>26,0	>26,0

Befolkningsprognos

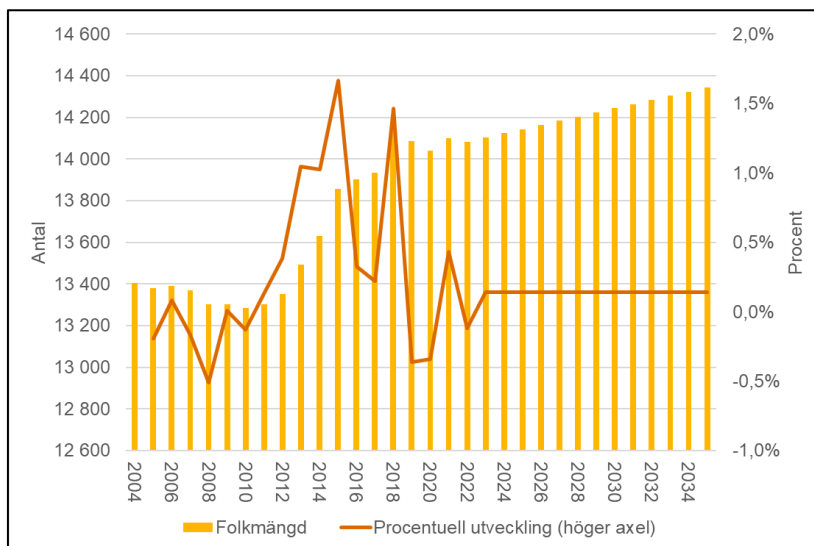
Kommunstyrelsen beslutade den 28 mars 2023 om befolkningsprognos för perioden 2023–2035. Planen utgår från en årlig befolkningsökning med 20 personer utifrån 31 december 2022 då invånarantalet var 14 083.

Syftet med prognosen är främst att belysa kommunens befolkningsutveckling i olika åldersklasser vid oförändrad, minskad eller ökad befolkning. Resultaten är avsedda att ge underlag för planering och dimensionering inom bland annat skola, barnomsorg och äldreomsorg.

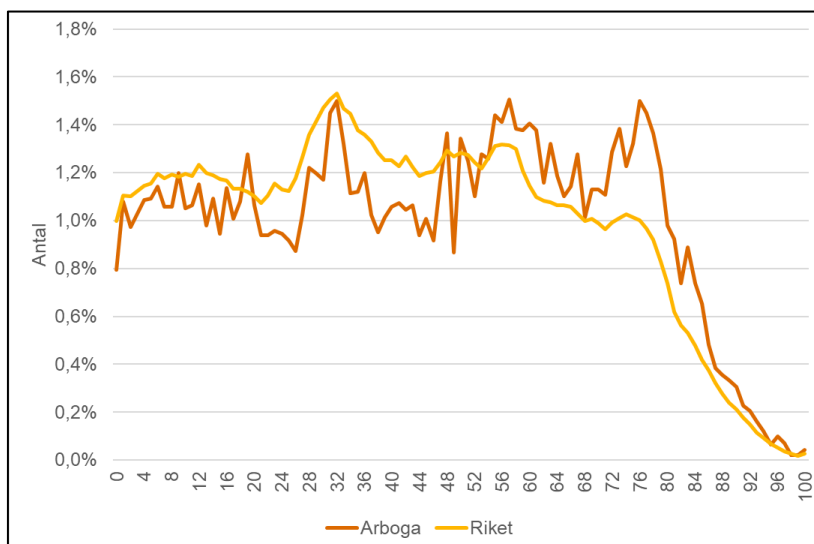
I alternativet med en ökad totalbefolkning med 20 invånare per år så innebär det att de senaste fem årens utflyttning läggs fast och ger ett flyttningsnetto med omkring 40 personer per år som balanserar mot det negativa födelsenettet.

Både minskande och växande kommuner upplever svängningar i ålderskullarnas storlek på grund av historiska variationer av födelse-talen. Förändringar mellan åldersgrupperna påverkar såväl kostnadstrycket som behovet av verksamhetslokaler.

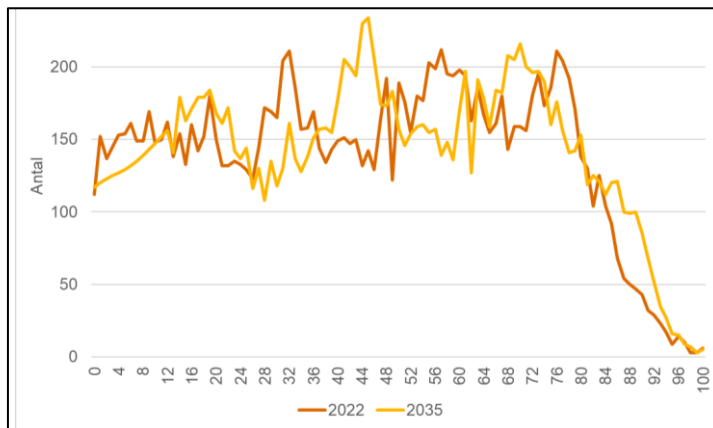
Arbogas befolkningsutveckling 2004–2022 samt prognos fram till 2035



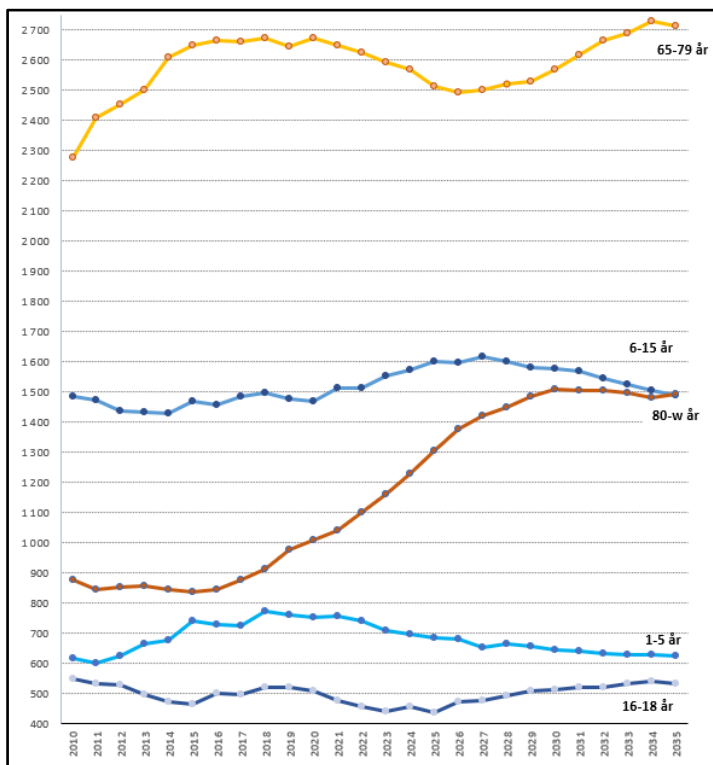
Arboga åldersstruktur 2022 jämfört med riket



Arbogas åldersstruktur 2022 jämfört med prognos 2035



Arbogas befolkningsutveckling 2010–2022 samt prognos år 2023–2035, öka 20 invånare per år



Utvecklingen av befolkningsstrukturen fram till och med 2035 är en förskjutning av dagens struktur samt förväntningar med avseende på framtidens flyttmönster och födelseantal.

Fram till 2035 kommer Arbogas befolkning i förskoleålder minska men öka i grundskoleåldern de kommande åren för att sedan minska till 2035. Åldrarna i gymnasieåldern öka från 2025 till 2034. I de äldre åldrarna ökar

befolkningen, det vill säga linjen som avser 2035 ligger utanför motsvarande för 2022.

Efterfrågan på kommunens tjänster behöver nödvändigtvis inte öka eller minska i samma takt som antalet invånare förändras. Alla invånare efterfrågar inte alla delar av kommunernas tjänsteutbud. Efterfrågan på verksamhetslokaler beror framför allt av utvecklingen för de specifika åldersgrupper som verksamheterna vänder sig till och av statliga

reformer eller samhällsförändringar som påverkar målgruppernas efterfrågan. För de individuella tjänsterna kostar nya lokaler och anläggningar mer än gamla. Finns det ledig kapacitet kan exempelvis en ytterligare elev kosta mindre än genomsnittet (marginal-

kostnaden). När kommunen slår i kapacitetstaket kan den extra eleven bli väldigt dyr. För de kollektiva tjänsterna bör det finnas stordriftsfördelar för vissa verksamheter där kostnaden kan öka mindre än vad som följer av befolkningstillväxten.

Ekonomisk översikt

Ekonomi i omvärlden

(enligt Sveriges Kommuner och Regioner, SKR)

Efter några år med pandemi fanns en förhoppning om att kommuner och regioner med en rekordstark ekonomi skulle få tid att hantera pandemins långsiktiga konsekvenser och kommande demografiska utmaningar. Men verksamheten har kommit att påverkas av faktorer som kommuner och regioner inte rör över. På kort tid förmörkades framtidsscenarioet betänkligt under föregående år, detta till följd av kriget i Ukraina och de konsekvenser det medför. Kriget innebär ett stort lidande för Ukrainas befolkning, men det har också kommit att påverka både nuläget och framtidsutsikterna för svenska kommuner och regioner. Kriget i Ukraina medförde en mycket pressad energimarknad, som höjde både produktionskostnader som konsumentpriser. Men det var den upptrissade varuefterfrågan i pandemins kölvatten som bäddade för den globala inflationsbrasan, dessutom en expansiv finanspolitik inte minst från USA. Inflations-takten har därmed drivits upp till historiska nivåer. Världsekonomin präglas 2023 av den ännu höga inflationen, trots att den i de flesta länder i år blir lägre än 2022. Vad som därtill utmärker 2023 är låg global BNP-tillväxt. I många länder ser man nu ändå att inflationen är lägre än tidigare. Till stor del är låg BNP-tillväxt följden av hög inflation och stigande räntor. Hushåll världen över möter kraftigt ökande levnadsomkostnader medan lönsamheten pressas alltmer i räntekänsliga delar av näringslivet. Den höga inflationen har tvingat centralbanker världen över till fortsatt åtstramande penningpolitik. Trots efterfråge-försvagningar har arbetsmarknaden i flera länder hittills stått emot oväntat väl, även i Sverige. Sysselsättningstillväxten mattades dock av 2022, varpå den nedgång av andelen

arbetslösa som syns i flertalet länder tycks ha upphört. Svagare sysselsättning och stigande arbetslöshet väntar på flera håll i år, inte minst i Sverige. BNP utvecklas just nu svagare i Sverige än i de flesta andra OECD-länder och minskar med 1,0 procent jämfört med 2022. Till årets nedgång av svensk BNP bidrar, förutom sjunkande hushållskonsumtion, en fortsatt nedgång i bostadsbyggandet. Sysselsättningen dämpas med fördröjning, men en högre löneökningstakt i år och nästa år motverkar försvagningen av skatteunderlaget. De högre löneökningarna ger dock inte mer resurser till kommuner och regioner, då även löne-ökningarna i dessa sektorer väntas bli höga. I reala termer beräknas det kommunala skatteunderlaget sjunka i år, med 2,5 procent till följd av att priser, pensioner och löner sammantaget ökar i snabbare takt än skatteintäkterna. Det är första gången sedan 2004 som det reala skatteunderlaget minskar. Den svenska inflationen beräknas i år vara högre än i flertalet jämförbara länder. Nästa år växer efterfrågan i ekonomin endast svagt. I takt med att inflationen och, med eftersläpning, ränteläget faller tillbaka, antas stämmningsläget hos hushållen gradvis förbättras. Hur långdragen lågkonjunkturen blir och hur snabbt återhämtningen går är dock förknippat med stor osäkerhet. Antalet kortidsarbetslösa (0 till 12 månader) har enligt Arbetsförmedlingen ökat sedan juli förra året, men detta har motverkats av fallande långtidsarbetslöshet. Totalt sett har alltså antalet arbetslösa varit relativt konstant. Det är stora kostnader involverade i att rekrytera personal, om arbetskraften ens går att hitta. Det finns med andra ord en stark motståndskraft på arbetsmarknaden som bidrar till att konjunkturnedgången inte blir värre. Att BNP i år beräknas falla i tre kvartal kommer dock att drabba sysselsättningen i näringslivet framöver, inte minst inom handeln och

byggindustrin. Prognosen om färre arbetstillfällen stöds även av allt svagare anställningsplaner enligt konjunkturinstitutets barometer.

Arbetslösheten bedöms tillfälligt öka till 9,0 procent år 2024 innan den faller tillbaka.

Det ekonomiska resultatet i kommunsektorn har varit starkt under flera år. Men många kommuner förväntas redovisa underskott i år och nästa år. När och hur mycket inflationen dämpas är avgörande för den ekonomiska utvecklingen. SKR bedömer att resultaten återhämtas under 2025 och 2026. Samtidigt ökar de långsiktiga behoven av välfärd och bristen på arbetskraft växer när invånare över 80 år blir allt fler. Kompetensförsörjningen fortsätter att vara en stor utmaning. Den långsiktiga situationen, och därmed utmaningarna, ser olika ut beroende på kommunens ekonomiska ställning, struktur, investeringsbehov och framtida befolkningsförändring.

År 2022 blev resultatet i kommuner och regioner totalt 43 miljarder kronor, vilket var en försämring med 26 miljarder jämfört med rekordåret 2021. Som andel av skatteintäkter och generella statsbidrag motsvarade resultatet 2022 totalt 4 procent. De flesta kommunerna redovisade överskott, och högre skatteintäkter än budgeterat var den viktigaste förklaringen. Flera år med starka resultat har stärkt soliditeten och den långsiktiga beredskapen har förbättrats i de flesta kommuner. Det bidrar till ett bra utgångsläge inför de stora ekonomiska utmaningar som nu drabbar sektorn, där hög inflation, stigande räntekostnader och kraftiga kostnadsökningar för pensioner medför att resultaten faller i snabb takt. En stor utmaning i hanteringen av ekonomin är avsaknaden av regeringsbesked om statsbidragens nivå för 2024. Det kan göra att kommuner och regioner avvaktar med att vidta nödvändiga åtgärder i

tron eller förhoppningen om tillskott i höstens budgetproposition. Det kan också innebära att några kommuner och regioner genomför alltför omfattande åtgärder och tvingas till nedskärningar och varsel för att få ned kostnaderna och sedan eventuellt får stora tillskott i budgetpropositionen i efterhand. Trots detta är det av yttersta vikt att kommuner och regioner agerar skyndsamt för att gapet mellan kostnader och intäkter inte vidgas ännu mer. Under förutsättning att inflationstakten minskar rejält går även pensionskostnaderna ned 2025, nästan lika drastiskt som de ökade, och resultaten i kommuner och regioner återhämtas. När och hur mycket inflationen dämpas blir avgörande för att trycket från pensionskostnaderna och höga räntekostnader ska lätta och hur ekonomin därmed ser ut i ett lite längre perspektiv.

Arboga

Arboga har en i grunden stark finansiell ställning och har haft goda ekonomiska resultat år 2020–2021. År 2022 redovisades ett underskott på -20,0 mkr. Budgeterat överskott var 9,3 mkr och således blev det en negativ avvikelse mot budget med 29,3 mkr. Den negativa avvikelsen berodde på i huvudsak ökade kostnader avseende pensioner och främst av partiell inlösen av ansvarsförbindelsen för pensioner som beslutades och redovisades till ett belopp av 59,8 mkr inklusive löneskatt. Beslutet kunde fattas med anledning av kommunens tidigare goda resultat samt hög likviditet. Helårsprognosen för kommunen för 2023 avseende årets resultat är på 9,3 mkr. Budgeterat överskott är blygsamma 0,1 mkr. Detta förklaras i huvudsak av högre skatteintäkter med bland annat en positiv slutavräkning på 2,5 mkr från 2022 samt en positiv avvikelse för utjämnings på 5,9 mkr. Prognosen för fastighetsavgiften bedöms i helårsprognos till ett underskott mot budget på 0,3 mkr. Tidigare skatteunderlagsprognoser har

varit undervärderade. Finansnettot visar i helårsprognos på en positiv budgetavvikelse på 7,1 mkr och beror på högre ränteintäkter på likvida medel, utelämnade lån samt högre beslutat borgensavgift för år 2023. För nämnder/styrelsen redovisas helårsprognos med ett underskott mot budget på 1,7 mkr. För det helägda kommunala bolaget Rådhuskoncernen AB redovisas underskott på 4,2 mkr som beror på höga kostnader för måltidsverksamheten inom Arboga Kommunalteknik AB samt räntekostnader, el och kemikaliekostnader inom Arboga Vatten och Avlopp AB. Övriga bolag inom Rådhuskoncernen prognosticerar ett överskott på 0,3 mkr för Kommunfastigheter i Arboga AB samt för Arbogabostäder AB en prognos +/- som överensstämmer med budget.

Befolkningsförändringen är en av de stora utmaningarna, utvecklingen som pågår fortsätter de kommande åren. Utvecklingen innebär att kostnaderna för demografin ökar snabbare än intäkterna, och det behövs ett ökat fokus på effektivisering och omprioriteringar. Det är viktigt med prognoser av befolkningen. Det sker tydliga förändringar mellan åldersgrupperna vilket påverkar såväl kostnadstrycket som behovet av verksamhetslokaler.

En god ekonomisk hushållning ställer krav på att kommunkoncernen har en långsiktighet i sin planering. Det kräver till exempel en analys av verksamhetsförändringar på grund av den demografiska utvecklingen och se koncernen i sin helhet.

I likhet med kommunsektorn i övrigt finns ett stort behov av investeringar, vilket innebär att det krävs ett större driftöverskott för att inte i hög grad behöva låna till investeringarna.

Inför 2024 finns stora utmaningar avseende de ekonomiska förutsättningarna. Prisökningar, räntehöjningar och betydligt ökade pensions-

kostnader samt de verksamhetsbehov som finns innebär att betydande åtgärder måste vidtas om inte ytterligare statliga bidrag tillförs. I Arboga finns behov av en ny grundskola och ytterligare platser inom vård och omsorg.

Befolkning

Den 31 december 2022 uppgick Sveriges folkmängd till 10 521 556 personer. I Sverige år 2040 beräknas det finnas drygt 13 miljoner invånare.

Utmärkande för den framtida befolkningen är att andelen 65 år och äldre ökar medan barn och unga under 25 år och andelen i åldrarna 25 till 64 år beräknas minska. Det är särskilt andelen personer som är 80 år och äldre som ökar. I hela riket beräknas 8 procent av befolkningen vara 80 år eller äldre år 2040, jämfört med 5 procent idag. I välfärdssektorn uppstår de största behovsökningarna kommande år inom äldreomsorgen. I Västmanland ökade befolkningen med 1 746 invånare och uppgick vid tidigare årsskifte till 280 713 invånare. De kommande åren är bristen på arbetskraft en av de största utmaningarna för såväl kommuner och regioner som hela näringslivet. I välfärdssektorn uppstår de största behovsökningarna kommande år inom äldreomsorgen.

Under åren 2020/2021 ökade befolkningen i Arboga med sammantaget 13 personer. Under 2022 minskade befolkningen med 17 personer vilket berodde i huvudsak på ett större negativt födelsenetto än flyttningsnetto. Vid årsskiftet var antalet invånare i kommunen 14 083. I befolkningsprognosen för Arboga kommun år 2023 till 2035 där befolkningsutvecklingen prognosticerats utifrån åldrar, födelsenetto samt flyttningsnetto som underlag till planering och dimensionering av verksamheten är huvudalternativet en befolkningsökning av 20 invånare per år.

- Säkra elförsörjning
- Kompetensförsörjning

Arbetsmarknad

Arbetslösheten har under året minskat. Från mars förra året till mars i år har den minskat från 7,9 procent till 6,3 procent. I riket är motsvarande procent 6,4 procent och i Västmanland 7,8 procent.

Ungdomsarbetslösheten i Arboga är lägst i Västmanland och även lägre än rikssnittet (7,4). Ungdomsarbetslösheten i mars är 7,0 procent vilket är 3,4 procentenheter lägre än samma tidpunkt förra året. Arbetslösheten för utrikesfödda är 17,3 procent vilket är 1,7 procentenheter över rikssnittet, dock en minskning med 4,7 procentenheter från förra året motsvarande period.

Bostadsmarknad

Antagandet om att befolkningsutveckling och bostadsbyggande hänger nära samman. Det är viktigt att ha en bra planberedskap för bostäder. Arbete pågår med de befintliga planuppdragen samt att ta fram nya förslag för detaljplaner för nya bostadsområden, men även områden för företagsetablering. Planprogrammet för Norra Skogen är ett pågående projekt som arbetats med under 2022 samt under de första månaderna och förväntas vara klar under 2023.

Förändringar i verksamheten

Ett "axplock" utvecklingsprojekt som pågår:

- Nytt politiskt program
- Grafisk profil
- Utredning av fritids- och kulturförvaltningen
- Utveckling besöksnäring, det lokala företagsklimatet och etableringsarbetet
- VA-frågor, gemensamt driftbolag mellan Arboga och Kungsör pågår
- Implementering inköpsorganisation
- Fokus digitalisering
- Administrativa funktioner, inrätta, utvärdera och utveckla

Risker och osäkerhetsfaktorer

Finansiella risker

Kommunfullmäktige fastställde under 2023 nya riktlinjer för finansverksamheten i en ny finanspolicy. Arbete pågår med att utveckla rapporteringen utifrån den nya finanspolicyns alla delar och kommer rapporteras i sin helhet i samband med delårsrapport 2023. Riktlinjerna gäller för såväl kommunen som för de helägda bolagen. De helägda bolagen ska själva genomföra upplåningen och de lån som förnärvarande kommunen lånat ut till bolagen ska successivt upphöra. För att de helägda bolagen ska kunna genomföra upplåning så måste kommunen ingå ett borgensåtagande för dessa lån. Den totala låneskulden på balansdagen 31 december 2022 för kommunen, de helägda bolagen är 1 060 miljoner kronor.

Ett av målen för finansverksamheten är att säkerställa att finanshanteringen bedrivs med god intern kontroll och med beaktande av lågt risktagande. När det gäller skuldhanteringen ska tre typer av risker hanteras:

- Ränterisk (räntebindning), risk för en negativ effekt på kommunens räntenetto på grund av förändringar av det allmänna ränteläget
- Finansieringsrisk (kapitalbindning), risk för att kommunen inte kan refinansiera sina lån när så önskas eller ta upp ny finansiering på marknaden när behov uppstår
- Kreditmarginalrisk (marginalbindning), risk för en negativ effekt på kommunens räntenetto på grund av förändringar i kreditmarginaler.

Utifrån dessa risker är riktlinjer antagna för räntebindning och kapitalbindning.

Hantering av risker i skuldhanteringen

	Utfall 2022-03-31	Riktlinje uppnås	Riktlinje uppnås
Andelen kort kapitalbindning (förfall inom 1 år) ska begränsas till max 40 procent inom 1 år	13,0%	Ja	Ja
Den genomsnittliga kapitalbindningen ska vara inom intervallet 1,5-4 år	2,7 år	Ja	Ja
Andelen kort räntebindning (förfall inom 1 år) ska begränsas till max 40 procent	20%	Ja	Ja
Den genomsnittliga räntebindningen ska vara inom intervallet 1,5 - 4 år	2,48 år	Ja	Ja

En uppföljning per 2023-03-31 visar att de fyra riskerna är hanterade enligt de nya riktlinjerna. Den genomsnittliga räntesatsen de senaste 12 månaderna är 1,42 procent. I samband med årsredovisningen var samtliga risker hanterade enligt tidigare riktlinjer. Den genomsnittliga aktuella räntesatsen 31 december 2022 var 0,61 procent.

Rapporteringen enligt nya finanspolicyn ska även innehålla delar kring likviditetssituation för att säkerställa betalningsförmåga på kort sikt och trygga tillgången till kapital. Verksamheten behöver utarbeta rutiner för att effektivt utnyttja tillgänglig likviditet samt uppnå bästa möjliga finansnetto inom ramen för de riktlinjer som fastställts. Dessa ska rapporteras till fullo i samband med delårsrapporteringen.

Borgensåtaganden

Kommunens borgensåtaganden uppgick vid senaste årsskifte enligt årsredovisning 2022 till 1 078,4 miljoner kronor. Borgensåtagandena gäller för bolag och förbund i koncernen. Kommunen har inte åtaganden för så kallade fallskärmsavtal.

Arboga kommun har i november 1994 ingått en solidarisk borgen såsom för egen skuld för Kommuninvest i Sverige AB:s samtliga svarande och framtida förpliktelser. Samtliga kommuner och regioner som var medlemmar i Kommuninvest ekonomisk förening har ingått likalydande borgensförbindelser.

Pensionsförpliktelser

Ur risksynpunkt är kommunkoncernens pensionsförpliktelser viktiga att beakta, eftersom skulden ska finansieras under en lång tid framöver.

Arboga kommun förändrade år 2010 redovisningsmodell för pensioner från blandmodellen till fullfundsmodellen. De pensioner som intjänats före år 1998 ska redovisas enligt blandmodellen enligt lagstiftningen. Det innebär att förändringen och åtagandet inte ska redovisas aktivt i kommunens resultat- och balansräkning. Enligt fullfundsmodellen redovisas samtliga pensionsåtaganden i kommunens balansräkning. Kommunen fattade under år 2020 beslut om att från och med år 2021 återgå till att redovisa pensionerna enligt den så kallade blandmodellen.

Kommunens avsättning för pensioner uppgick till 102,9 miljoner kronor per den 31 december 2022. Ansvarsförbindelsen för pensionsförpliktelser uppgick till 218,5 miljoner kronor. Under föregående år gjordes en delinlösen av ansvarsförbindelsen till försäkringsbolag med 59,8 miljoner kronor inklusive löneskatt.

Förväntad utveckling

(enligt kommunens Årsredovisning 2022 samt Sveriges Kommuner och Regioner, SKR)

Det ekonomiska resultatet i kommunsektorn har varit starkt under flera år. Men många kommuner förväntas redovisa underskott i år och nästa år. När och hur mycket inflationen dämpas är avgörande för den ekonomiska utvecklingen. SKR bedömer att resultaten återhämtas under 2025 och 2026. Samtidigt ökar de långsiktiga behoven av välfärd och bristen på arbetskraft växer när invånare över 80 år blir allt fler. Kompetensförsörjningen fortsätter att vara en stor utmaning. Den långsiktiga situationen, och därmed utmaningarna, ser olika ut beroende på kommunens ekonomiska ställning, struktur, investeringsbehov och framtida befolkningsförändring.

Världsekonomin präglas av den ännu höga inflationen, trots att den i de flesta länder i år blir lägre än 2022. Vad som därtill utmärker 2023 är låg global BNP-tillväxt. I många länder ser man nu ändå att inflationen är lägre än tidigare. Till stor del är låg BNP-tillväxt följden av hög inflation och stigande räntor. De långa marknadsräntorna har ökat dramatiskt. Inflation- och ränteuppgången medför således en markant dämpning av konjunkturutsikterna. Hur långdragen lågkonjunkturen blir och hur snabbt återhämtningen går är dock förknippat med stor osäkerhet. Det finns dock en stark motståndskraft på arbetsmarknaden som bidrar till att konjunkturedgången inte blir värre. Att BNP i år beräknas falla i tre kvartal kommer dock att drabba sysselsättningen i näringslivet framöver, inte minst inom handeln och byggindustrin.

Arboga befinner sig i en situation med ett gott ekonomiskt resultat år 2020–2023 men med ekonomisk mer ansträngd situation på sikt. Även under 2023 prognostiseras en ekonomi i

balans. Framåt ökar behoven av välfärdstjänster. Befolkningsförändringen är en av de stora utmaningarna, utvecklingen som pågår fortsätter de kommande åren. Utvecklingen innebär att kostnaderna för demografin ökar snabbare än intäkterna, och det behövs ett ökat fokus på effektivisering och omprioriteringar. Det är viktigt med prognoser av befolkningen. Även om prognosen framåt skulle vara oförändrad totalbefolkning så sker det tydliga förändringar mellan åldersgrupperna vilket påverkar såväl kostnadstrycket som behovet av verksamhetslokaler.

I likhet med kommunsektorn i övrigt finns ett stort behov av investeringar vilket innebär att det krävs ett större driftöverskott för att inte i hög grad behöva låna till investeringarna. Med alltmer stigande räntor innebär en ökad upplåning en större påverkan på resultatet vilket också innebär en risk i det långa perspektivet då det finansiella handlingsutrymmet till kommande generationer kan komma att begränsas. I Arboga finns behov av en ny grundskola och ytterligare platser inom vård och omsorg.

En god ekonomisk hushållning ställer krav på att kommunen har en långsiktighet i sin planering. Det kräver till exempel en analys av verksamhetsförändringar på grund av den demografiska utvecklingen och se koncernen i sin helhet. Det kommer finnas behov av årliga effektiviseringar/omprioriteringar.

Kan kommunen få ett starkt finansiellt handlingsutrymme finns goda förutsättningar att anpassa sig till framtiden utan skattehöjningar och alltför omfattande neddragningar i verksamheten.

Från och med årsskiftet 2019/2020 är en stor del av den tekniska verksamheten bolagiserad.

Under 2021 genomfördes en koncernombildning och det blir ett fortsatt ökat fokus på hela koncernen för att se den totala kommunnyttan.

Kompetensförsörjningen för kommunens välfärdsuppdrag är en stor utmaning för kommunen som organisation. Konkurrensen om arbetskraften ökar bland annat till följd av stora pensionsavgångar och demografiförändringar. För att trygga kompetensförsörjningen kommer arbetet med att vara en attraktiv arbetsgivare och ledarskapsutveckling fortsatt att vara i fokus.

För att upprätthålla den planberedskap som kommunen avser ha för framtiden behöver ytterligare detaljplaner tas fram. För att klara bostadsförsörjningen inför en demografisk utveckling med en ökning av personer i åldrarna 85 år och uppåt måste fler bostäder av olika slag för äldre skapas. Det är viktigt att kunna möta upp med attraktiv, detaljplanelagd och byggklar mark för olika kategorier boende. Likaså att ha en bra planberedskap för att kunna erbjuda mark till försäljning för nyetableringar och för befintliga verksamheter i kommunen.

Ekonomiska förutsättningar

God ekonomisk hushållning

God ekonomisk hushållning är ett lagstadgat krav som återfinns i kommunallagen. Då god ekonomisk hushållning är en allmänt hållen bestämmelse i kommunallagen fordras att varje kommun definierar den närmare innebörden. Kommunen ska upprätta riktlinjer och ta fram finansiella och verksamhetsmässiga mål för god ekonomisk hushållning. Det är viktigt att målen redovisas och förklaras på ett sådant sätt att det framgår varför fullmäktige anser att det är ett uttryck för god ekonomisk hushållning.

Grunden för hur kommunen hanterar sin ekonomi är sund hushållning med de resurser som förvaltas på medborgarnas uppdrag. Ekonomin ska utformas så att varje generation bär kostnaderna för den service som konsumeras. Detta innebär att ingen ska behöva betala för det som en tidigare generation förbrukat. Det gäller att hushålla i tiden och över tiden. Kommunerna måste anpassa målen till de egna förutsättningarna, för att säkra nuläge och framtid.

En god ekonomisk hushållning har en vidare innebörd än att ekonomin är i balans. Verksamheten ska dessutom vara ändamåls-entlig och effektiv. Verksamheten ska sträva efter att göra "rätt saker" utifrån kunders och medborgares behov och önskemål samt upprätthålla en hög kvalitet i förhållande till förbrukade resurser. De finansiella målen betonar att ekonomin är en restriktion för verksamhetens omfattning. Mål och riktlinjer för verksamheten visar hur mycket av de olika verksamheterna som ryms inom de finansiella målen, det vill säga kopplingen mellan ekonomi och verksamhet.

Arboga kommun och kommunkoncerns finansiella mål för god ekonomisk hushållning är:

- Kommunens resultat före extraordinära poster ska under mandatperioden i genomsnitt årligen uppgå till minst 1 procent av skatteintäkter, generella statsbidrag och utjämning
- Kommunens soliditet, exklusive samtliga pensionsåtaganden, ska i slutet av varje mandatperiod vara lägst den nivå som gällde vid mandatperiodens början med oförändrade redovisningsprinciper.
- Kommunens soliditet, inklusive samtliga pensionsåtaganden, ska i slutet av varje mandatperiod vara lägst den nivå som gällde vid mandatperiodens början med oförändrade redovisningsprinciper.
- Kommunkoncernens soliditet, inklusive samtliga pensionsåtaganden, ska i slutet av varje mandatperiod vara lägst den nivå som gällde vid mandatperiodens början med oförändrade redovisningsprinciper.

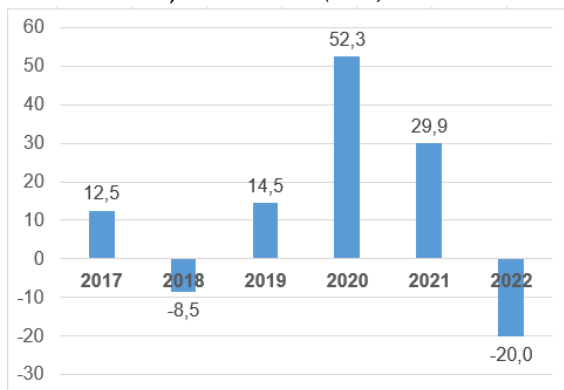
Resultat och ekonomisk ställning

(enligt kommunens Årsredovisning 2022 samt Tertialuppföljning 2023)

Resultatutveckling

Efter de extraordinära posterna kan årets resultat, förändring av eget kapital, utläsas. Det egna kapitalet är den del av tillgångarna som betalats med egna medel, det vill säga förmögenheten.

Årets resultat, kommunen (mkr)



Grafen ovan visar utvecklingen av årets resultat för kommunen.

Kommunens eget kapital

Kommunens eget kapital under 2022 minskade med 20,0 miljoner kronor och uppgick på balansdagen till 704,0 miljoner kronor.

Budgeterat överskott år 2023 är 0,1 miljoner kronor och helårsprognosen visar en positiv avvikelse mot budget med 9,2 mkr. Helårsprognosen för 2023 är att eget kapital ökar ytterligare med 9,3 mkr.

Nämnderna/styrelsens helårsprognos 2023

Nämnderna/styrelsen redovisar för 2023 i helårsprognos ett ekonomiskt underskott mot budget på -1,7 mkr. Nämndernas/styrelsens redovisning i sin helhet sker enbart till respektive nämnd. Intäkter och kostnader som inte kan hänföras till en specifik nämnd så som pensioner, lokalpott, lönepott, oförutsedda kostnader och finansnetto visar ett underskott jämfört med budget med -3,7 mkr. Detta beror på ökade kostnader avseende pensioner, löneöversyn och högre hyreskostnader samt lägre exploateringsresultat.

Skatteintäkter, generella statsbidrag och utjämning visar ett överskott jämfört med budget med 7,5 miljoner kronor. Detta beror på en positiv slutavräkning av skatteintäkterna.

SKR:s prognoser avseende skatteintäkter har varit undervärderade.

Det finns flera motiv till att årligen ha ekonomiskt överskott. Lagstiftningen med balanskravet är ett minimikrav på resultatet, men för att få en god ekonomisk hushållning förutsätts ett större sammantaget överskott. Ett överskott skapar handlingsfrihet och möjlighet till en mer långsiktig planering. En marginal krävs också för att klara oförutsedda påfrestningar, att inte inflationen ska urholka värdet av det egna kapitalet och framför allt för att finansiera investeringar.

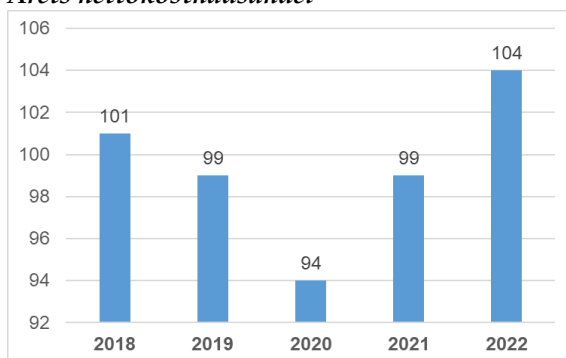
Resultatet före extraordinära poster redovisar de medel som blir över eller saknas när den löpande verksamheten är betald. Finansiella poster i form av skatteintäkter, kommunal-ekonomisk utjämning samt finansiella kostnader och intäkter tillkommer i detta resultat. Utfallet i helårsprognosen 2023 är 0,95 procent. För höga investeringsnivåer krävs goda resultat för att kunna ha en hög självfinansieringsgrad av investeringar.

Verksamhetens nettokostnader visar hur stor del av kommunens löpande verksamhet som måste finansieras. De utgör skillnaden mellan kostnader (inklusive avskrivningar) och intäkter i kommunens driftverksamhet. En grundläggande förutsättning för att uppnå och vidmakthålla en god ekonomisk hushållning är att balansen mellan löpande intäkter och kostnader är god. Ett mått på denna balans är att sätta nettokostnaderna i relation till skatteintäkter och kommunalekonomisk utjämning. Redovisas en andel under 100 procent har kommunen en positiv balans mellan löpande kostnader och intäkter och kan bidra till självfinansiering av investeringar.

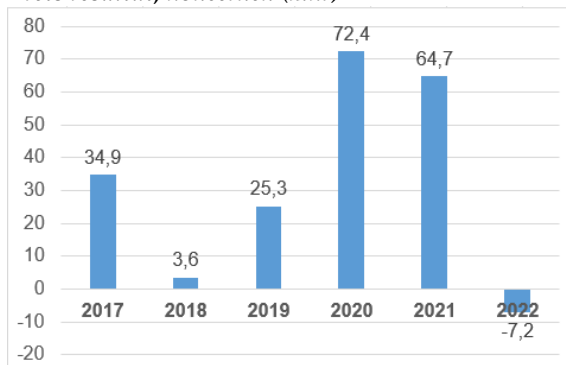
Verksamhetens nettokostnader exklusive jämförelsestörande poster uppgår i helårsprognosen till 982,8 miljoner kronor 2023 vilket

är en minskning med 0,6 procent jämfört med 2022. Skatteintäkterna, generella statsbidrag och kommunalekonomisk utjämning ökar med 2,8 procent mellan 2022 och 2023. Nettokostnadsavvikelsen uppgår i helårsprognos till 100 procent, vilket är en förbättring jämfört med 2022.

Årets nettokostnadsandel



Årets resultat, koncernen (mkr)



Koncernens resultat uppgick år 2022 till -7,2 miljoner kronor och det egna kapitalet uppgick på balansdagen till 853,7 miljoner kronor. Totalt lämnar de helägda bolagen i Rådhuskoncernen AB en prognos 2023 med ett underskott på -4,2 mkr varav Arboga Kommunalteknik AB prognosticerar ett underskott på -2,5 mkr. Arboga Vatten och Avlopp AB lämnar en helårsprognos på -2,0 mkr. Kommunfastigheter i Arboga AB prognosticerar ett överskott på 0,3 mkr. Arbogabostäder AB helårsprognos överensstämmer med budget +/-0.

Finansnetto

Finansnettot består av skillnaden mellan finansiella intäkter och kostnader. Årets finansnetto i helårsprognosen är positiv och uppgår till 7,1 miljoner kronor och är 7,0 miljoner kronor större än budgeterat.

De finansiella intäkterna består av ränta på utlämnade lån till fastighetsbolagen. Vidare borgensavgift från i huvudsak Kommunfastigheter i Arboga AB samt utdelningar från Kommuninvest, Sturestaden Fastighets AB, Mälarenergi Elnät AB och återbetalning av medlemsbidrag från Västra Mälardalens Myndighetsförbund samt ränteintäkter på likvida medel.

De finansiella kostnaderna innehåller ränta på pensionsskulden.

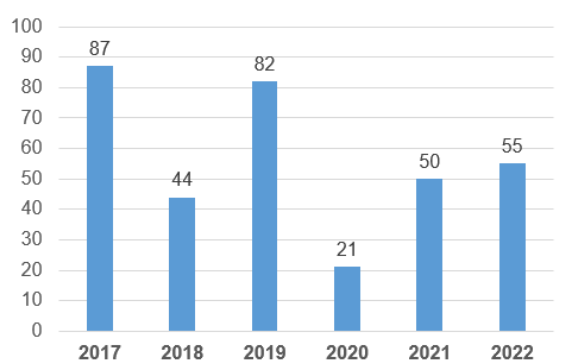
Koncernens finansnetto var under 2022 negativt och uppgick till -3,7 mkr och den genomsnittliga låneräntan uppgick till 0,61 att jämföra med 1,42 procent enligt senaste tertialuppföljning.

Investeringar och dess finansiering

Kommunens nettoinvesteringar i helårsprognosen för 2023 uppgår till 57,5 miljoner kronor. Budgeterade investeringar uppgår 70,8 miljoner kronor vilket innebär en avvikelse på 13,2 miljoner kronor. Orsaker till överskottet är i huvudsak tidsförskjutning i genomförande av att renovera Storgatan, lägre kostnader för elljusspår på söder samt ny infart till Vasagymnasiet som inte kommer ske under 2023 utan tidsmässigt skjuts på till 2024.

De enskilt största investeringarna under året är Storgatan, beläggningsunderhåll, markförvärv, fiber, gator och vägar samt ny grundskola infrastruktur. Till kommunens investeringar tillkommer huvudsakligen investeringar i verksamhetsfastigheter utförda av Kommunfastigheter i Arboga AB.

Årets nettoinvesteringar kommunen (mkr)



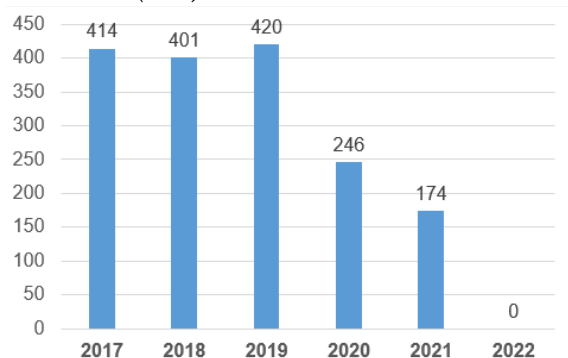
Nettoinvesteringarna i koncernen uppgick till 212,0 mkr vid årsskiftet 2022

Självfinansieringsgrad investeringar

Självfinansieringsgraden av investeringarna mäter hur stor andel av investeringarna som kan finansieras med årets resultat plus avskrivningar. 100 procent innebär att investeringar som är genomförda under året kan självfinansiera samtliga investeringar som är genomförda under året, vilket i sin tur innebär att kommunen inte behöver låna till investeringarna och att kommunens finansiella handlingsutrymme stärks. Kommunens självfinansieringsgrad uppgår i helårsprognosen för 2023 till 60 procent. Under år 2022 finansierades investeringarna till 13 procent.

Självfinansieringsgraden av investeringarna mäter hur stor andel av investeringarna som kan finansieras med årets resultat plus avskrivningar.

Låneskuld (mkr)



Den låneskuld som kommunen tidigare tagit upp för helägda bolag har bolagen själva nu lånat upp och därmed har kommunen inga lån.

Låneskulden för koncernen uppgick på balansdagen i årsredovisning till 1 060 mkr.

Finansiell stabilitet

Soliditeten är ett mått som används för att mäta den ekonomiska styrkan, det finansiella handlingsutrymmet, i ett långsiktigt perspektiv. Måttet anger hur stor andel av de totala tillgångarna som finansierats med eget kapital. Eget kapital i balansräkningen kan således beskrivas som en historisk framskrivning av resultaträkningens utveckling. En successivt försämrad soliditet påvisar en hög finansiell risk.

Det är ett negativt tecken för ekonomin om soliditeten successivt försämras. En ökning av soliditeten kan uppnås med en förbättrad resultatutveckling och genom att nettoinvesteringsnivån bättre harmoniserar med egna tillförda medel. Ett viktigt kriterium för god ekonomisk hushållning är att soliditeten över en längre period inte försvagas utan behålls och utvecklas i en positiv riktning.

Soliditet (procent)

År	2019	2020	2021	2022
Soliditet exklusive pensionsförpliktelser intjänade före år 1998	46	54	55	63
Soliditet inklusive samtliga Pensionsförpliktelser	25	33	34	43

Soliditeten, beräknad inklusive samtliga pensionsförpliktelser, uppgick 31 december 2022 till 43,0 procent. Trenden är positiv. Kommunens soliditet exklusive fullfundsredovisning av pensioner (blandmodellen)

uppgår den 31 december 2022 till 62,6 procent. Anledning till den kraftiga ökningen förra året beror på delinlösen av ansvarsförbindelsen på 59,8 mkr.

Soliditeten för koncernen uppgick på balansdagen 2022 till 26,0%.

Likviditet och rörelsekapital

Rörelsekapitalet, som består av omsättningstillgångar minus kortfristiga skulder, kan sägas vara ett mått på den ekonomiska styrkan på kort sikt. Det är viktigt att skapa ett positivt rörelsekapital för att få en bra handlingsberedskap inför framtiden. Det sker bäst genom ett starkt resultat som bland annat möjliggör en högre grad av självfinansiering av investeringar.

Rörelsekapitalet uppgick på balansdagen den 31 december till 21,3 miljoner kronor och försämrades under förra året med 18,7 miljoner kronor. Orsaken till att rörelsekapitalet försämrades under året är framför allt att likvida medel minskat.

Prognosavvikelser och utfall i förhållande till budget

En god prognossäkerhet innebär att verksamheten har goda förutsättningar att anpassa sig till förändrade förutsättningar under året. Budgetföljsamhet är ett annat mått på finansiella kontroll. Nämnderna/styrelsen och bolagen har i stort sett månatligen genomfört helårsprognoser. Kommunstyrelsen har kontinuerligt fått en redovisning och vid befarat negativt underskott fått en åtgärdsplan för att uppnå ekonomisk balans. Den stora budgetavvikelsen i helårsprognosen 2023 i samband med tertialuppföljning för 2023 visar att skatteintäkter och finansnetto redovisar en positiv budgetavvikelse medan två av nämnderna och bolagen, har en negativ budgetavvikelse varav den ena nämnden har för att nå ett nollresultat antagit en åtgärdsplan att

använda statsbidrag som förvaltningen har fått för prestation. Den andra nämnden ska återkomma med en muntlig information om de åtgärder som föreslås i åtgärdsplan och dess effekter under 2023. För bolagen inom Rådhuskoncernen AB redovisas underskott i två av bolagen Arboga Kommunalteknik AB samt Arboga Vatten och Avlopp AB I den förstnämnda sker dialog mellan kommunen och bolaget kring avvikelser och om några regleringar ska på driftbidraget. För Arboga Vatten och avlopp AB kan det innebära framtida taxehöjningar.

Budgetavvikelsen för investeringar är i helårsprognosen ca 13,3 mkr. Orsakerna till avvikelsen är till stor del tidsförskjutningar i årsöverskridande projekt.

Kommunalskatt

Kommunalskatten för Arboga kommun uppgår under 2023 till 22,41 procent. År 2016 höjdes skatten med 0,65 procent för att år 2017 sänkas med 0,10 procent. Sedan har ingen förändring skett. Den totala skattesatsen i Arboga inklusive landstingsskatten uppgår för år 2023 till 33,29 procent. I förhållande till länet och riket så ligger Arboga högre.

Skattesats är ett nyckeltal som speglar kommunens långsiktiga handlingsberedskap i förhållande till övriga kommuner eftersom en jämförelsevis låg skattesats innebär en potential att stärka intäktssidan genom ett ökat skatteuttag.

Skatteintäkter och kommunal-ekonomisk utjämning

Under rubriken "Skatteintäkter och kommunal-ekonomisk utjämning" ingår skatteintäkter, inkomst- och kostnadsutjämning, LSS-utjämning, regleringspost, fastighetsavgift och generella statsbidrag (skattenetto). Kommunen

använder de prognoser som Sveriges Kommuner och Regioner beräknar. För år 2024 är prognosen för skattenettet 1015,8 miljoner kronor vilket är en ökning med drygt 60,8 miljoner kronor jämfört med budget 2023. Kommunens verksamhet finansieras i huvudsak, cirka 80 procent, av skattenettet. De olika posterna framgår av resultatbudgeten längre fram i detta dokument. Beräkningen är baserad på oförändrad skattesats om 22,41 en årlig befolkningsökning med 20 personer.

Skatteintäkter

Personer med förvärvsinkomst betalar kommunal skatt till kommunen och regionen där de är folkbokförda. Kommunens skattesats beräknas vara oförändrad vilket innebär att invånarna betalar 22,41 kronor i skatt per intjänad hundralapp. Kommunens skattesats är klart högre än den genomsnittliga skattesatsen i landet.

De kommunala skatteintäkterna är främst beroende av kommunens folkmängd och hur skatteunderlaget utvecklas i hela landet.

Vid en jämförelse av skatteunderlagets ökning för olika år är det viktigt att beakta de behov som kommunen möter, framför allt för att sammansättningen av befolkningen förändras

Kommunalekonomisk utjämning

Sveriges kommuner har inte samma förutsättningar att bedriva verksamheten. Det beror till exempel på skillnader avseende individernas bakgrund, beskattningsbara inkomsten, åldersstruktur, socioekonomi och geografin. Syftet med den kommunalekonomiska utjämningen är att kommuninvånarna, oavsett var man bor, ska ha samma möjlighet till kommunal service. Meningen är att skillnader i kommunalskatt i stort ska spegla skillnader i effektivitet, service- och avgiftsnivå och inte bero på skillnader i strukturella

förutsättningar.

Utjämningsystemet består av tre olika delar; inkomstutjämningen, kostnadsutjämningen (som består av flera olika delmodeller) och regleringsbidrag/regleringsavgift. Dessutom finns ett kostnadsutjämningsystem för kostnader kopplade till Lagen om stöd och service till vissa funktionshindrade (LSS-kostnader). Sammantaget är Arboga kommun en bidragstagare i utjämningsystemet. För år 2024 får kommunen ett bidrag i inkomstutjämningen men är en bidragsgivare i kostnadsutjämningen och LSS-utjämningen. Sammantaget är nettobidraget inklusive fastighetsavgift under år 2024 263,8 miljoner kronor.

Inkomstutjämning

Inkomstutjämningsystemet är ett fördelningsystem som utgår från respektive kommuns skattekraft. Kommuner med låg skattekraft, som Arboga, får ett bidrag per invånare och kommuner med hög skattekraft får betala en avgift till systemet. De fåtal kommuner som har en skattekraft över 115 procent av den genomsnittliga skattekraften i riket betalar en avgift in i systemet.

Arboga kommun har en beräknad skattekraft år 2024 på 88,1 i procent av rikets medelskattekraft. Därmed erhåller kommunen ett bidrag i inkomstutjämningen på 206,5 miljoner kronor (14 665 kronor per invånare) då kommunen har en egen skattekraft som understiger den garanterade på 115 procent. Samtidigt har kommunen en högre skattesats än den genomsnittliga vilket ger högre intäkter.

Kostnadsutjämning

Kostnadsutjämningsystemet utjämnar för strukturella skillnader beroende på demografi, invånarnas behov och produktionsvillkor, som exempelvis löner, och geografi. Det är ett inomkommunalt system, det vill säga utan

statlig finansiering. Det är ett relativt system där den egna kommunen jämförs med medelkommunen. Grundtanken är att alla kommuner ska ha samma ekonomiska förutsättningar. Modellen består av tio delmodeller och kostnadsutjämnningen innebär att kommuner som har en gynnsam struktur får skjuta till medel till kommuner som har en mindre gynnsam struktur. Systemet ska inte utjämna för de kostnadsskillnader som beror på varierande ambitionsnivå, effektivitet eller avgifter.

För år 2024 är prognosen för Arboga att kommunen betalar en avgift på 2,3 miljoner kronor (161 kronor per invånare). Det är inom äldreomsorgen kommunen bedöms ha sämre förutsättningar och inom grundskolan bedöms ha bättre förutsättningar i relation till riket.

Regleringsbidrag/regleringsavgift

Regleringsposten i utjämningsystemet är till för att justera för mellanskillnaden mellan bidragen och avgifterna i inkomstutjämnningen, kostnadsutjämnningen och strukturbidraget i förhållande till de anslagsposter som riksdagen anvisat.

När summan av samtliga bidrag, minus de inbetalda avgifterna blir lägre än det belopp staten beslutat tillföra kommunerna, får alla kommuner ett regleringsbidrag, i annat fall en regleringsavgift. Konstruktionen är till för att statens kostnader inte ska påverkas av den fastställda nivån i inkomstutjämnningen.

Regleringsposten för Arboga kommun beräknas år 2024 bli ett bidrag på 31,8 miljoner kronor.

LSS-utjämnningen

LSS-utjämnningen är ett interkommunalt utjämningsystem och kommunens utfall är relaterat till övriga kommuners utfall. Beräkningarna som ligger till grund för LSS-utjämnningen baserar sig på antalet LSS-insatser och kommunernas ekonomiska utfall under 2022. Prognosen för Arboga kommun år 2024 är att betala en avgift i LSS-utjämnningen på 5,4 miljoner kronor.

Fastighetsavgiften

Vid fastighetsavgiftens införande (2008) fördelades 1 314 kronor per invånare ut som en grundplåt. Därefter behåller varje kommun sin ökade intäkt jämfört med basåret. Fastighetsavgiften i Arboga kommun förväntas uppgå till 33,1 miljoner kronor per år för planperioden 2024-2026.

Övriga generella statsbidrag

De statliga bidragen kan vara generella, då får kommunerna använda bidraget där kommunen anser att det behövs mest, eller riktade, då ska de gå till specifika verksamheter till exempel flyktingmottagande eller kvalitetsutveckling inom skolan.

Ekonomiska driftramar

Kommunfullmäktige fördelar totala ekonomiska ramar för den löpande verksamheten (drift) till kommunstyrelsen och nämnderna. Styrelsen och nämnderna fördelar på verksamhetsnivå och ska anta principer och/eller modeller hur resursfördelningen sker.

Resursfördelning innebär att prioritera och fördela ekonomiska resurser till den verksamhet som ska utföras så att mesta möjliga nytta skapas av tillgängliga medel och att de finansiella målen för god ekonomisk hushållning uppfylls.

Fullmäktige fördelar även driftbidrag till Arboga Kommunalteknik AB, Västra Mälardalens Kommunalförbund, Västra Mälardalens Myndighetsförbund och Räddningstjänsten Mälardalen via kommunstyrelsen och till Ungdomsenheten via barn- och utbildningsnämnden.

Kommunfastigheter i Arboga AB och Arbogabostäder AB finansierar sin verksamhet med hyresintäkter från hyresgäster. Arboga Kommunalteknik AB och Västra Mälardalens Kommunalförbund säljer också tjänster till kommuner och bolagen såsom lokalvård, måltid, PC på bordet, Telefoni, IT-drift, Lön på konto med mera. Västra Mälardalens Myndighetsförbund finansieras även av egna avgifter i sin myndighetsutövning mot kund. Arboga Vatten och Avlopp AB finansieras av avgifter från VA-abonenterna.

Resursfördelningsmodell

Resursfördelningen har en central roll för ekonomistyrningen. Det gäller förmågan att använda medlen effektivt och med begränsade resurser klara av behov och nå uttalade mål. Därför är det viktigt att ha system för att fördela

resurser. Det är viktigt att resursfördelningen styr i den riktning som de politiska ambitionerna anger. Modellen för resursfördelningen bör bidra till god hushållning av resurser, underlätta prioriteringar för politiken och skapa legitimitet och ansvarskänsla i organisationen.

Kommunfullmäktige har en resursfördelningsmodell för att fördela ekonomiska ramar till styrelsen och nämnderna inklusive driftbidrag.

Kommunfullmäktige fördelar resurser enligt följande principer:

- Budgetram innevarande år
- Tidigare fattade beslut (+/-)
- Pris- och lönekomensation (+/-)
- Statliga beslut, lagändringar (+/-)
- Volym (+/-) barn- och utbildningsnämndens och socialnämndens vissa verksamheter vid förändringar
- Anpassning mot verksamhetens nettokostnadsavvikelse för förskola, grundskola, gymnasiet, äldreomsorg, IFO, LSS (+/-)
- Riktad ramjustering (+/-)
- Politiska prioriteringar (+/-)

Följande antaganden är gjorda i resurstilldelningen:

- Antal invånare + 20 per år (31 december 2022 14 083)
- Årets resultat 1 procent av skatter och kommunalekonomisk utjämning i snitt för mandatperioden
- Volym efter beslutad befolkningsprognos KS 28 mars 2023
- Lön 3,7 procent (3,4 procent 2025 och 3,4 procent 2026)
- Priskomensation (KPIF) 1,8 procent (1,8 procent 2025 och 2,0 procent 2026)
- Intäkter 3,2 procent (3,0 procent 2025 respektive 2,9 procent 2026)
- Internränta 2,50 procent
- Oförändrad skattesats 22,41 procent
- Skatteintäkter, generella statsbidrag och utjämning enligt SKR:s beräkningar 27 april 2023.

Kommunstyrelsens förslag till resultatbudget 2024–2026

Tkr	Bokslut 2022	Budget 2023	Budget 2024	Plan 2025	Plan 2026
Kommunstyrelsen inkl KF och överförmyndaren	-132 119	-156 566	-161 036	-161 503	-161 799
Revision	-947	-953	-976	-995	-1 017
Valnämnd	-158	-240	-243	-47	-252
Barn- och utbildningsnämnden inkl. ungdomsenheten	-361 570	-381 148	-383 111	-383 769	-385 797
Fritids- och kulturnämnden	-43 710	-19 675	-19 839	-20 037	-20 215
Socialnämnden	-381 161	-397 610	-408 483	-415 682	-426 521
Summa nämnder/styrelsen	-919 665	-956 192	-973 688	-982 035	-995 602
Pensionskostnader	-15 124	-15 586	-25 191	1 675	1 823
Partiell delinlösen ansvarsförbindelsen	-59 782	0	0	0	0
Ofördelad löneökning	0	-12 514	-34 925	-56 190	-77 532
KS anslag för oförutsett	0	0	0	0	0
Pott för nya hyresökningar	-953	-1 709	-4 785	-10 982	-30 782
Förändring kapitalkostnader	0	-3 851	-6 120	-8 240	-9 305
Internränta	3 363	4 990	6 067	6 701	7 106
Ofördelad pott	-4 559	0	0	0	2 712
Exploateringsreslutat	3 968	4 000	10 000	2 000	2 000
Verksamhetens nettokostnader	-992 752	-980 862	-1 028 642	-1 047 071	-1 099 580
Varav avskrivningar	-27 033	-26 330	-27 000	-28 500	-30 000
Skatteintäkter	686 545	723 090	752 024	782 710	814 266
Slutavräkning skatteintäkter	20 970	0	0	0	0
Inkomstutjämnning	186 542	207 283	206 527	216 075	225 680
Kostnadsutjämnning	-3 877	-4 740	-2 267	-3 587	-1 111
Regleringsbidrag/-avgift	38 881	21 531	31 841	23 295	17 804
LSS-utjämnning	-6 151	-6 376	-5 367	-5 367	-5 367
Fastighetsavgift	31 806	33 115	33 091	33 091	33 091
Summa Skatter och Bidrag	954 716	973 903	1 015 848	1 046 216	1 084 363
Generella statsbidrag	283	0	0	0	0
Summa SoB inkl generella statsbidrag	954 999	973 903	1 015 848	1 046 216	1 084 363
Verksamhetens resultat	-37 753	-6 959	-12 794	-855	-15 218
Finansiella intäkter	20 799	16 309	24 416	25 586	27 886
Finansiella kostnader	-3 006	-9 250	-11 442	-2 714	-2 668
Summa finansnetto	17 793	7 059	12 974	22 872	25 218
Resultat efter finansiella poster	-19 960	100	180	22 017	10 000
Resultat i % av skatter och bidrag	-2,1%	0,0%	0,02%	2,10%	0,92%
Årets resultat	-19 960	100	180	22 017	10 000
Varav försäljning fastigheter	3 146	0	0	0	0
Varav exploatering	3 968	4 000	10 000	2 000	2 000
Varav synnerliga skäl- partiell delinlösen ansvarsförbindelse pensioner	-59 782	0	0	0	0
Avstämning mot balanskravet	-23 106	100	180	22 017	10 000

Resultatbudgeten visar styrelsens inklusive driftbidrag och nämndernas tilldelade resurser för budget 2024 och plan för 2025–2026. Finansförvaltningens budget består av verksamhetskostnader så som pensionskostnader och ofördelad löneökning 2023 och 2024–2026, hyresspott, skatter och bidrag samt finansiella intäkter och kostnader.

Priskompensation (netto), volymförändringar och anpassning mot nettokostnadsavvikelsen är även utfördelade till respektive verksamhet för åren 2025 och 2026. Inga oförutsedda medel finns avsatt för kommunstyrelsen.

Kommunstyrelsen ser allvarligt på det ekonomiska läget, både på kort och lång sikt. Detta kan innebära på kort sikt åtgärder för att

minska omfattningen och kvaliteten på verksamheten.

Kommunstyrelsens förslag innebär att man inte budgeterar ett ekonomiskt överskott som är i paritet med det finansiella målet för det enskilda året 2024. Detta tillsammans med ansträngningar att öka exploateringsresultatet gör att inga ytterligare effektiviseringskrav läggs på verksamheterna. I förslaget ingår inga

bifall till de ytterligare behov som verksamheten identifierat.

För att kunna infria det finansiella målet om ett resultat som under mandatperioden uppgår till 1 procent av skatter och bidrag så erfordras ett högre resultat än 1 procent under åren 2025–2026.

Specifikation av styrelsens och nämndernas ramar

DRIFREDOVISNING, Tkr	Bokslut 2022	RAM 2023 (2/5)	Tidigare fattade beslut	Priskomp. (netto) exkl. löneöversyn	Volym	Nettokostnad	Politisk prioritering / omfördelning	Budget 2024	Plan 2025	Plan 2026
Kommunfullmäktige och kommunstyrelse TOTALT	132 119	156 566	1 635	2 835	0	0	0	161 036	161 503	161 799
Revision	947	953	0	23	0	0	0	976	995	1 017
Valnämnd	158	240	0	3	0	0	0	243	47	252
Kommunstyrelsen inkl. KF,	76 935	97 264	0	922		0	0	98 186	99 051	99 972
Överförmynderi	1 702	1 855		60		0	0	1 915	1 972	2 031
Driftbidrag till VMKF	4 067	5 223		168		0	0	5 391	5 553	5 718
Driftbidrag till Räddn.tj i Mälardalen	11 046	11 533		372		0	0	11 905	12 262	12 627
Driftbidrag till VMMF	6 279	5 918	135	191		0	0	6 244	5 692	5 880
Driftbidrag till AKTAB	32 090	34 773	1 500	1 121		0	0	37 394	36 971	35 571
Barn- och utbildningsnämnd	361 570	370 494	0	3 764	1 061	-2 900	0	372 418	373 037	375 026
Ungdomsenheten		10 654	0	39	0	0	0	10 693	10 732	10 771
Fritid- och kulturnämnd	43 710	19 675	0	164	0	0	0	19 839	20 037	20 215
Socialnämnd	381 161	397 610	0	1 650	8 464	760	0	408 483	415 682	426 521
SUMMA NÄMNDER	919 665	956 192	1 635	8 477	9 524	-2 141	0	973 688	982 035	995 602

Tidigare fattade beslut I tidigare fattade beslut ingår tilldelning pensionsökning 2024 och minskning 2025 och 2026. Västra Mälardalens Myndighetsförbunden får en ökad ram 135 tkr 2024 och Arboga Kommunalteknik AB får en ökad ram 1500 tkr för 2024 och återföring sker sedan 2025 och 2026. Västra Mälardalens Kommunalförbund och Räddningstjänsten i Mälardalen ökade pensionskostnader finns budget på finans.

Valnämndens ram har ökad ram med 200 tkr vid valåren.

Priskompensation (netto) för intäkter och kostnader samt hyresökning ingår i nämndernas ramar 2024–2026. Interna kostnader och intäkter kompenseras så som externa. Löneöversyn för åren 2024–2026 kompenseras från post under finansförvaltningen. Förändring av kapitalkostnader kompenseras vid aktivering från finansförvaltningen utifrån beslutad investeringsplan.

Ökade eller minskade volymer för socialnämndens och barn- och utbildningsnämndens verksamheter innebär kompensation eller avdrag av nämndens ram. Beslutad

befolkningsprognos används. Nedan visas ackumulerade värden för planåren.

	Budget 2024	Plan 2025	Plan 2026
Volym (+/-), ackumulerat, Tkr	9 525	14 357	23 752
Volymbaserad kompensation Barn- och utbildningsnämnden, ackumulerat	1 061	1 060	2 238
varav Förskola 1-5	-604	-1 162	-1 348
varav Fritidshem 6-12	106	169	44
varav Förskoleklass	0	-142	-308
varav Grundskola 1-5	608	342	532
varav Grundskola 6-9	165	1 853	1 647
varav Gymnasieskolan	786	0	1 671
Volymbaserad kompensation Socialnämnden, ackumulerat	8 464	13 298	21 515
varav Äldreomsorg	8 568	13 474	22 051
varav LSS	-104	-177	-537

Riktad ramjustering (nettokostnadsavvikelse)

Att rakt av jämföra en kommuns kostnader med en annans utan att ta hänsyn till varje kommuns strukturella förutsättningar ger en begränsad indikation på om en kommun är "dyr" eller inte. Ett bättre mått är att jämföra kommunens faktiska nettokostnader i olika verksamheter med kommunens standardkostnad enligt kostnadsutjämningsystemet. I den jämförelsen används standardkostnaden för att räkna ut en så kallad referenskostnad. Gör man denna jämförelse så ligger Arboga över för vissa verksamheter och under för vissa. Om man ligger över referenskostnaden för en verksamhet så har man kostnader som

överstiger vad kommunens struktur anger. I september publicerades 2021 års nettokostnadsavvikelser och ramarna är uppdaterade i enlighet med denna. I resursfördelningsmodellen ska verksamheter anpassa sin nettokostnad mot Arbogas så kallade referenskostnad. Detta gäller verksamhetsområdena äldreomsorg, individ och familjeomsorg, LSS, förskola, fritidshem, grundskola och gymnasieskola. En anpassning ska ske inom en tidperiod om fem år. Avstämning sker i september när 2022 års nettokostnadsavvikelser är publicerade. Nedan visas ackumulerade värden för planåren.

	Budget 2024	Plan 2025	Plan 2026
Nettokostnadsavvikelse (+/-), ackumulerat , Tkr	-2 141	-4 367	-6 508
Nettokostnadsavvikelse Barn- och utbildningsnämnden, ackumulerat	-2 900	-5 885	-8 785
varav Förskola och pedagogisk omsorg	-243	-486	-729
varav Grundskola	-402	-804	-1 206
varav Gymnasieskolan	-2 256	-4 595	-6 851
Nettokostnadsavvikelse Socialnämnden, ackumulerat	760	1 518	2 277
varav Äldreomsorg	956	1 912	2 868
varav IFO	-962	-1 923	-2 885
varav LSS	765	1 529	2 294

Verksamheter inom kommunstyrelsen, kommunfullmäktige, överförmyndare, förbunden och Arboga Kommunalt teknik AB driftbidrag och fritid- och kulturnämnden samt övrig verksamhet inom barn- och utbildningsnämnden och socialnämnden har ingen referenskostnad att jämföras mot.

Kommande hyresökningar för beslutade och föreslagna nya lokaler kompenseras från finansförvaltningens pott 2024–2026 Hällbacken etapp 1 och 2, LSS boenden 2 stycken, satsning fritidsanläggningar, ny grundskola inklusive reservkraft och storkök.

Partistöd utbetalas till de partier som fått mandat och tagit plats i fullmäktige och består av ett grundstöd och ett mandatstöd. Grundstödet och mandatstödet räknas upp med konsumentprisindexet KPIF 1,8 procent och

uppgår år 2024 till 34 533 kronor respektive är 11 100 kronor.

Resultatkrav att resultatet i snitt under mandatperioden ska uppnå det finansiella målet 1 procent av skatteintäkter, generella statsbidrag och kommunalekonomisk utjämning ingår i tabellerna Resultatbudget 2024–2026 och i Styrelsens (inklusive driftbidrag) och nämndernas ramar 2024–2026.

Budgetåret och planårens kostnadsökningar för löneöversyn, hyror beslutade i hyrespotten och för ännu ej aktiverade investeringar ingår inte styrelsens och nämndernas ramar 2025 och 2026. Numera ingår prisökningar för intäkter och kostnader, volymförändringar, riktade ramjusteringar och nettokostnadsavvikelser i nämndernas ramar även för planåren.

Identifierade behov av verksamheten Verksamheten har identifierat ökade behov. I bilaga 2 så finns styrelsens, nämndernas, bolagens och förbundens behov presenterade samt driftkonsekvenser av investeringarna 2024–2026. Utförligare beskrivningar av behoven och konsekvenser i styrelsens, nämndernas och förbundens underlag till Strategisk och ekonomisk plan 2024–2026.

Politisk prioritering: Inga ytterligare politiska prioriteringar finns med i ovanstående tabellerna resultatbudget eller driftramar. I förslaget ingår inga bifall till de ytterligare behov som verksamheten identifierat.

Revisionens budget: För att under 2024 kunna genomföra uppdraget i enlighet med kommunallagen och god revisionsäskas en budget för 2024 om 1 146 tkr. 12 procent mer än av kommunstyrelsens föreslagna budget på 976 tkr. Detta ska på grund av ökade krav på dokumentation och ökade kostnader för de sakkunniga biträdena (bilaga 2).

Lokalförsörjningsplan

Syftet med Strategisk lokalförsörjningsplan är att ge förutsättningar för att med god framförhållning kunna planera och strukturera kommunens samlade lokalbehov i ett nuläge samt i ett långsiktigt perspektiv.

Underlaget utgör verktyg för att kunna bedöma framtida investeringsbehov och kommunens samlade lokalkostnader. Lokalförsörjningsplanen ska användas av nämnder och styrelsen i det årliga arbetet med Strategisk och ekonomisk plan.

Lokalförsörjningsplanen uppdateras årligen i samband med planeringsprocessen inför kommande verksamhetsår. Inför detta arbete inventerar förvaltningarnas och bolagens verksamheter användningen av sina lokaler. Ett förslag till Strategisk lokalförsörjningsplan lämnas tillsammans med nämndernas och styrelsernas underlag till Strategisk och ekonomisk plan.

Kommunstyrelsen fattar beslut i november om lokalförsörjningsplanen i samband att man föreslår kommunfullmäktige besluta om slutlig Strategisk och ekonomisk plan 2024–2026. Kommunstyrelsen beslutade den 28 mars 2023

om befolkningsprognos för perioden 2023–2035 och ska gälla för fortsatt planering och dimensionering. Planen utgår från en årlig befolkningsökning med 20 personer utifrån 31 december 2022 då invånarantalet var 14 083.

För åren 2023–2026 pågående projekt finns ett ackumulerat investeringsbehov i lokaler på cirka 746 miljoner kronor. Detta skulle leda till nettoökningar av hyreskostnader på totalt cirka 31 miljoner kronor. Investeringsutgifterna och dess påverkan på hyrorna är framtagna utifrån nyckeltal och ska ses som uppskattningar. Nu rådande byggindex används.

Nedanstående sammanställning av pågående och kommande projekt med investeringsutgifter och preliminär årshyra och avgående lokalbudget. Hyreskostnader avser totalt åren 2023–2026, förutom Ny grundskola inkl. storkök och reservkraft, preliminär inflyttning kvartal 1 2026.

Investeringar i verksamhetsfastigheter utförs av Rådhuset i Arboga AB som sedan hyr ut lokalen till kommunens styrelse, nämnder och bolag.

Lokal och ombyggnadsprojekt, Tkr	Total investering	Årshyra	Avgående årshyror
Totalt	746 090	55 010	-19 120
Socialnämnden/förvaltningen	253 200	20 175	-9 370
1.1 Omklädningsrum Strömsborg	7 200	675	0
1.3 LSS-boenden Alphyddan 1st, 6 platser	40 000	2 800	-605
1,4 LSS-boenden LSS/SoL 1st, 6 platser	35 000	2 500	0
1.5.1 Etapp 1 Hällbacken hemtjänst	40 000	3 300	-2 160
1.5.2 Etapp 2 Hällbacken Vårdplatser (40st)	131 000	10 900	-6 605
Barn- och utbildningsnämnden/förvaltningen	485 000	34 300	-9 750
2.2 Ny grundskola 750 p inkl storkök o reservkraft	485 000	34 300	-9 750
Kommunstyrelsen/förvaltningen	7 890	535	
Projekt 4.1 Identifierade underhållsbehov fritidsanläggningar 1)	7 890	535	

1)För fritidsanläggningar ingår endast 2024–2026 totala investeringar och hyresökning. Satsningen totalt är på 25mkr.

Investeringar

En investering definieras som ett inköp som är avsett att innehas stadigvarande i kommunen och som har en ekonomisk livslängd på minst tre år samt överstiger ett prisbasbelopp exklusive moms preliminärt 56 700 kronor för 2024 enligt SKR's prognos 27 april 2023.

Investeringar i verksamhetsfastigheter utförs av Rådhuset i Arboga AB som sedan hyr ut lokalen till kommunens styrelse, nämnder och bolag. Dessa fastigheter redovisas i Lokalförsörjningsplanen.

Kommunfullmäktige beslutar om investeringsramar per investeringsområde eller projektnivå till kommunstyrelsen och nämnderna och Arboga Kommunalteknik AB. För inventarier, maskiner och fordon fördelas totala ramar till kommunstyrelsen och nämnderna och Arboga Kommunalteknik AB. Kommunstyrelsen beslutar om omfördelning mellan investeringsområde respektive investeringsprojekt inom den totala investeringsramen. När det gäller inventarier, maskiner och fordon har ansvarig nämnd och Arboga Kommunalteknik AB rätt att besluta om omfördelning. Nämnderna har ett genomförande och uppföljningsansvar för investeringar. Styrelsen och nämnderna och

Arboga Kommunalteknik AB förutsätts att inte överskrida ramarna och vid befarad avvikelse ska i första hand omprioritering ske.

För större och/eller strategiska investeringar beslutar kommunfullmäktige om totalutgiften för projektet. Förskjutningar mellan åren kan ske och uppföljning ska ske vid prognostillfällen och i samband med kompletteringsbudget. Kompletteringsbudget, för investeringar som inte slutförts inom kalenderåret, beslutas av kommunfullmäktige i samband med beslut om årsredovisning. Betalningsplaner för större investeringar ska lämnas till kommunstyrelseförvaltningens ekonomienhet för planering av likviditeten.

I nedanstående tabeller redovisas även aktuell budget för innevarande år 2023. Detta med anledning av graden av genomförande, därför tas hänsyn till genomförandekapaciteten när investeringsramar för 2024 ska beslutas för att få en förbättrad budgetföljsamhet. Arboga Kommunalteknik AB ingår inte i investeringstabellens totalsumma. Förskjutning av inventarier ny grundskola till 2026, inflyttning kvartal 1.

Kommunstyrelsens förslag till investeringsramar 2024–2026

Investeringsprojekt, tkr		Budget 2024	Plan 2025	Plan 2026
Summa styrelsen/nämnder	70 491	42 000	50 100	60 300
Kommunstyrelsen	63 731	37 400	47 400	47 400
Markförvärv	7 000	3 000	5 000	5 000
Inventarier KSF	2 082	1 200	1 200	200
Fritidsanläggningar	1 981	800	1 300	800
Trafik/trygghet/tillgänglighet	800	800	800	800
Fiber	6 000	3 000	4 000	4 000
Gator/vägar/broar	39 785	23 400	16 900	14 900
Övrig infrastruktur	2 283	2 200	13 200	11 700
Exploatering	3 800	3 000	5 000	10 000
Barn- och utbildningsnämnden	1 830	700	1 400	11 000
Fritids- och kulturnämnden	1 451	400	400	1 000
Socialnämnden	3 479	3 500	900	900
<i>Arboga kommunal teknik AB</i>	<i>5 000</i>	<i>5 000</i>	<i>5 000</i>	<i>5 000</i>

Investeringsbehoven i verksamheternas underlag till Strategiskt och ekonomisk plan 2024–2026 är större än tidigare plan vilket medför ökade kapitaltjänstkostnader. I underlagen beskrivs dessutom driftkostnadskonsekvenser.

De ökade investeringsbehoven i underlagen medför ökade kapitalkostnader för 2024 med ungefär 1 miljon kronor, 2025 3 miljon kronor och 2026 7 miljoner kronor. Påverkan på driftkostnaderna med anledning av investeringarna uppgår enligt underlagen till cirka 0,5 miljoner kronor för år 2024.

Vad gäller investeringsbudgeten föreslår kommunstyrelsen minskade investeringsramar i jämförelse med det som framgår i underlag till Strategisk- och ekonomisk plan. Detta i syfte att minska kapitaltjänstkostnader och övriga driftkostnader. Investeringsramarna som föreslås framgår av ovanstående tabell. Nämnderna och styrelsen får inom ramarna i särskilt beslut specificera enskilda investeringsprojekt.

I förslaget till driftramar ingår inte några utökningar med anledning av tillkommande driftkostnader för investeringar.

Ekonomiska sammanställningar

Resultaträkning

RESULTATRÄKNING, tkr	Bokslut 2022	Budget 2023	Prognos 2023	Budget 2024	Plan 2025	Plan 2026
Verksamhetens kostnader och intäkter	-1 019 785	-1 007 192	-1 012 605	-1 055 643	-1 075 572	-1 129 581
Avskrivningar	27 033	26 330	26 330	27 000	28 500	30 000
Verksamhetens nettokostnader	-992 752	-980 862	-986 275	-1 028 643	-1 047 072	-1 099 581
Skatteintäkter	707 515	723 090	724 982	752 024	782 710	814 266
Generella statsbidrag och utjämning	247 484	250 813	256 435	263 825	263 507	270 097
Verksamhetens resultat	-37 753	-6 959	-4 858	-12 794	-855	-15 218
Finansnetto	17 793	7 059	14 189	12 974	22 872	25 218
Resultat efter finansiella poster	-19 960	100	9 331	180	22 017	10 000
Extraordinära poster	0	0	0	0	0	0
Årets resultat	-19 960	100	9 331	180	22 017	10 000

Kassaflödesanalys

Likviditeten påverkas av förslag på resultat, investeringsnivå samt avskrivningar.

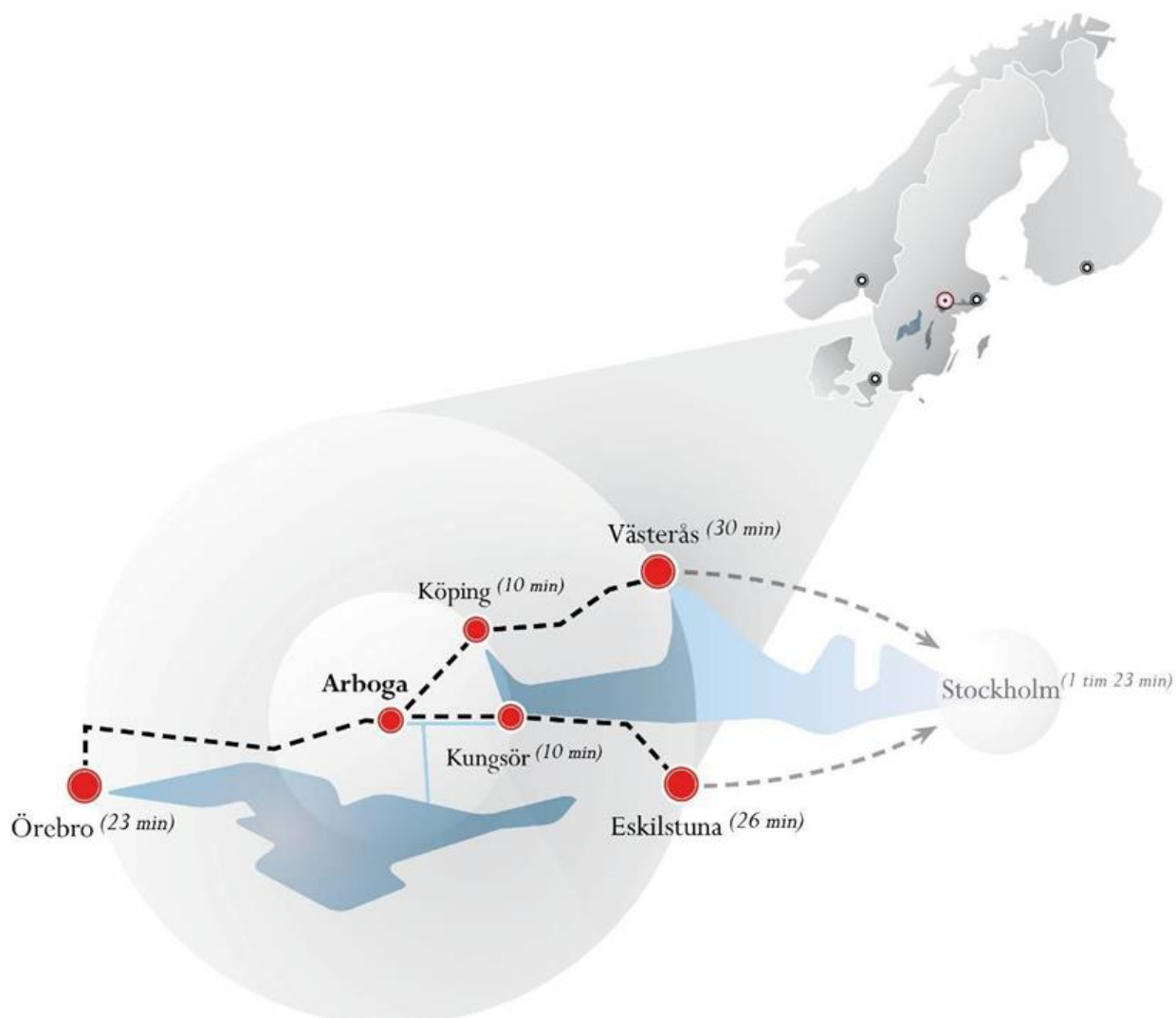
För att bibehålla en likviditetsnivå på 115 mkr i kommunkoncernen så

koncernbolag låna externt och kommunen lösa utelämnade lån med motsvarande.

KASSAFLÖDESANALYS, tkr	Bokslut 2022	Prognos 2023	Budget 2024	Plan 2025	Plan 2026
Årets resultat	-19 960	9 331	180	22 017	10 000
<i>Justering för ej likviditetspåverkande poster</i>					
Av- och nedskrivningar	27 033	30 181	27 000	28 500	30 000
Avsättningar	3 211	- 13 023	30 046	-1 327	-2 076
Övriga ej likvidpåverkande poster	-985	647	640	600	700
Medel från vht före förändring av rörelsekapital	9 299	27 136	57 866	49 790	38 624
Förändring av rörelsekapital	-52 122	12 585	-28 549	1 216	2 582
MEDEL DEN LÖPANDE VERKSAMHETEN	-42 823	39 721	29 317	51 006	41 206
Nettoinvesteringar materiella anläggningstillgångar	-54 547	- 57 501	-42 059	-50 100	-60 300
Försäljning materiella anläggningstillgångar	5 279	0	0	0	0
Omklassificering materiella anläggningstillgångar	15 591	0	0	0	0
Förvärv finansiella anläggningstillgångar	-638	-1 363	-1 352	0	0
Försäljning finansiella anläggningstillgångar	0	0	0	0	0
MEDEL INVESTERINGSVERKSAMHETEN	-34 315	-58 864	-43 411	-50 100	-60 300
Nyupptagna lån/ amortering	-168 476	-	0	0	0
Förändring långfristiga fordringar	175 676	-	0	0	20 000
Förändring långfristiga skulder	-906	906	-906	-906	-906
MEDEL FINANSIERINGSVERKSAMHETEN	6 294	-906	-906	-906	19 094
ÅRETS KASSAFLÖDE	-70 844	-20 049	-15 000	0	0
Livida medel vid årets början	220 893	150 049	130 000	115 000	115 000
Livida medel vid periodens slut	150 049	130 000	115 000	115 000	115 000
FÖRÄNDRING LIKVIDA MEDEL	-70 844	-20 049	-15 000	0	0

Balansräkning

BALANSRÄKNING, tkr	Bokslut 2022	Prognos 2023	Budget 2024	Plan 2025	Plan 2026
TILLGÅNGAR					
Anläggningstillgångar	829 106	857 789	874 200	895 800	906 100
Materiella anläggningstillgångar	405 521	432 841	447 900	469 500	499 800
Finansiella anläggningstillgångar	423 585	424 948	426 300	426 300	406 300
Bidrag statlig infrastruktur	11 287	10 640	10 000	9 400	8 700
Förråd o kortfristiga fordringar	133 720	133 000	133 000	133 000	133 000
Kassa Bank	150 049	130 000	115 000	115 000	115 000
SUMMA TILLGÅNGAR	1 124 162	1 131 429	1 132 200	1 153 200	1 162 800
EGET KAPITAL, AVSÄTTNINGAR, SKULDER					
Eget kapital	704 010	713 341	713 521	735 538	745 538
varav årets resultat	-19 960	9 331	180	22 017	10 000
Avsättning	130 024	117 001	147 047	145 720	143 643
Skulder	290 128	301 087	271 632	271 942	273 619
Långfristiga skulder	27 655	26 749	25 843	24 937	24 031
Kortfristiga skulder	262 473	274 338	245 789	247 005	249 588
SUMMA EGET KAPITAL, AVSÄTTNINGAR, SKULDER	1 124 162	1 131 429	1 132 200	1 153 200	1 162 800



Bara en halvtimme från Örebro, Västerås och Eskilstuna ligger Arboga. En inspirerande plats som präglas av vacker miljö, kreativitet och engagemang. I Arboga finns ett stort utbud av fritids- och kulturaktiviteter, en inspirerande boendemiljö och både tid och utrymme att förverkliga idéer. Så ge plats för inspiration. Välkommen till Arboga.

Läs mer om Arbogas vision och varumärke – Arboga plats för inspiration på www.arboga.se

ARBOGA
PLATS FÖR INSPIRATION